

# **BİRİM İÇ DEĞERLENDİRME RAPORU**

## **BİLİMSEL ARAŞTIRMA PROJELERİ KOORDİNATÖRLÜĞÜ**

*2020*

# İÇİNDEKİLER

<b>BİRİM İÇ DEĞERLENDİRME RAPORU .....</b>	<b>3</b>
<b>BİRİM HAKKINDA BİLGİLER.....</b>	<b>3</b>
1.İletişim Bilgileri.....	3
2.Tarihsel Gelişimi.....	4
3.Misyonu, Vizyonu, Değerleri ve Hedefleri .....	4
<b>A. KALİTE GÜVENCE SİSİSTEMİ .....</b>	<b>4</b>
A.1. Misyon ve Stratejik Amaçlar .....	5
A.1.1. Misyon, vizyon, stratejik amaç ve hedefler .....	6
A.1.2. Kalite güvencesi; eğitim ve öğretim; araştırma ve geliştirme; toplumsal katkı ve yönetim politikaları.....	6
A.1.3. Kurumsal performans yönetimi .....	6
A.2. İç Kalite Güvencesi.....	6
A.2.1. Kalite Komisyonu .....	7
A.2.2. İç kalite güvencesi mekanizmaları (PUKÖ çevrimleri, takvim, birimlerin yapısı) .....	7
A.2.3. Liderlik ve kalite güvencesi kültürü.....	7
A.3.1. İç ve dış paydaşların kalite güvencesi, eğitim ve öğretim, araştırma ve geliştirme, yönetim ve uluslararasılaşma süreçlerine katılımı.....	8
<b>B. EĞİTİM VE ÖĞRETİM.....</b>	<b>11</b>
<b>C. ARAŞTIRMA VE GELİŞTİRME .....</b>	<b>11</b>
C.1. Araştırma Stratejisi.....	11
C.2 Araştırma Kaynakları.....	13
<b>D. TOPLUMSAL KATKI.....</b>	<b>15</b>
<b>E. YÖNETİM SİSTEMİ .....</b>	<b>16</b>
E.1. Yönetim ve İdari Birimlerin Yapısı.....	16
E.2. Kaynakların Yönetimi .....	18
E.3. Bilgi Yönetim Sistemi .....	19
E.4. Destek Hizmetleri.....	21
E.5. Kamuoyunu Bilgilendirme ve Hesap Verebilirlik.....	22
<b>SONUÇ VE DEĞERLENDİRME .....</b>	<b>24</b>

# BİRİM İÇ DEĞERLENDİRME RAPORU

## BİRİM HAKKINDA BİLGİLER

Siirt Üniversitesi bünyesinde yer alan Koordinatörlüğümüzün kuruluş gerekçesi, 2547 sayılı Yükseköğretim Kanunu'nun 58. Maddesine dayanır. Koordinatörlüğümüz, tüm Fakülte, Yüksekokul ve Enstitülerin yürütmekte olduğu bilimsel araştırma ve geliştirme projelerini koordine etmektedir. Döner Sermaye İşletmelerinden aktarılan ödenekler, BAP projeleri için yapılan bağış ve yardımlar, Tezsiz Yüksek Lisans Gelirlerinden aktarılan tutarlar ile Bilimsel Araştırma Projelerinin finansmanında kullanılmak üzere Hazine ve Maliye Bakanlığı'na Üniversite bütçesine eklenen ödenekler açılacak tertiplere ödenek olarak kaydedilmek suretiyle kullanılmaktadır.

### 1.İletişim Bilgileri

Koordinatörlüğümüze ait e-posta adresi **bap@siirt.edu.tr** olup, Üniversitemize ait telefon hattı olan 0484 2121111'den ulaşılabilecek personelimize ait dahili telefon numaraları ve e-posta adresleri aşağıya yazılmıştır.

Mesut BUDAK	-Doç.Dr. -Koordinatör	2835	m.budak@siirt.edu.tr
Abdülhaluk ALTUN	-Daire Başkanı-Uzman	3878	aaltun@siirt.edu.tr
Ubeydullah CANTEMİZ	-Bilgisayar İşletmeni	3877	sanli65@siirt.edu.tr
Mevlüt ÇELEPKOLU	-Bilgisayar İşletmeni	3877	mevlut.celepkolu@siirt.edu.tr
Mehmet Beşir DÜNDAR	-Bilgisayar İşletmeni	3876	besirdundar@siirt.edu.tr

Koordinatörlüğümüzün bağlı olduğu Rektör Yardımcısı ve diğer komisyon üyeleri şunlardır:

	Unvanı/Adı/Soyadı	Görevi	
1	PROF. DR. Tekin ŞAHİN	REKTÖR YARDIMCISI	KOMİSYON BAŞKANI
2	Doç. Dr. Mesut BUDAK	KOORDİNATÖR	RAPORTÖR
3	DOÇ. DR. Fevzi HANSU	FEN BİLİMLERİ ENSTİTÜSÜ MÜDÜRÜ	ÜYE
4	DOÇ. DR. VEYSEL OKÇU	SOSYAL BİLİMLER ENSTİTÜSÜ MÜDÜRÜ	ÜYE
5	PROF. DR. ARZDAR KİRACI	İKTİSADİ VE İDARİ BİLİMLER FAKÜLTESİ	ÜYE
6	DOÇ.DR. ADNAN MEMDUHOĞLU	YAŞAYAN DİLLER ENSTİTÜSÜ MÜDÜRÜ	ÜYE
7	DOÇ. Dr. Kıvanç IRAK	VEREİNER FAKÜLTESİ	ÜYE
8	DOÇ. Dr. Ali AKGÜL	FEN EDEBİYAT FAKÜLTESİ	ÜYE
9	Dr. Öğr. Üyesi Mehmet ÜYÜKLÜ	TIP FAKÜLTESİ	ÜYE
10	Doç. Dr. Mehmet Arif ÖZYAZICI	ZİRAAT FAKÜLTESİ	ÜYE
11	Doç.Dr. ORHAN BAYTAR	MÜHENDİSLİK-MİMARLIK FAKÜLTESİ	ÜYE

Web sayfamız <http://bap.siirt.edu.tr/> ve <http://siubap.siirt.edu.tr/> olup, yazışma adresimiz ise; Siirt Üniversitesi Rektörlük B Blok Kat:1 Kezer Yerleşkesi-SİİRT.

## 2.Tarihsel Gelişimi

Bilimsel Araştırma Projeleri Koordinatörlüğü, üniversitemizin araştırma faaliyetlerini arttırmak ve bu bağlamda araştırmacılara finansal destek sağlamak amacıyla 2011 yılında kurularak hizmet vermeye başlamıştır. Koordinatörlüğümüzde halen bir Koordinatör, bir Gerçekleştirme Görevlisi, bir Daire Başkanı ve üç Bilgisayar İşletmeni toplam beş personel ve 3 adet çalışma ofisi bulunmaktadır.

## 3.Misyonu, Vizyonu, Değerleri ve Hedefleri

Misyonumuz Üniversitemizde, gelişen teknoloji dünyasında bilgi çağını takip eden ve çağın ilerisine hazırlamak için çalışan bilim insanlarını desteklemektir.

Vizyonumuz, Üniversitemiz bilim insanlarının başarılarını yükseltmek, akademik yaşamlarını kolaylaştırmak Üniversitemizin ulusal ve uluslararası platformlarda etkinliğine ve saygınlığına katkıda bulunmaktır.

Değerlerimiz; insana, emeğe ve bilgiye saygı, bilimsel ve saydam değerlendirme, bilimsel etik kurallarına uyum, kaynakların kullanımında verimlilik, hesap verebilirlik ve katılımcı yönetim anlayışıdır.

Hedeflerimiz; Üniversitemizdeki araştırmacılarının Ar-Ge potansiyelinin artırılması, yüksek katma değer yaratan araştırmaların sayısının artırılması, ortak araştırma projelerinin artırılması, Üniversitenin marka değerinin yükseltilmesi ve sürdürülebilir bir kalite düzeyinin sağlanmasıdır.

## A. KALİTE GÜVENCE SİSİSTEMİ

Koordinatörlüğümüzde stratejik yönetim sürecinin bir parçası olarak kalite güvencesi politikaları ve bu politikaları hayata geçirmek üzere kalite güvencesi süreçleri ve iç değerlendirme süreçleri belirlenmiş olup, <http://siubap.siirt.edu.tr/> adlı web sayfamızda İşlem Süreçleri El Kitabı şeklinde yer almaktadır. Desteklenmek üzere BAP Komisyonuna gönderilen yeni proje teklifleri iç değerlendirme sürecinde, e-BAP otomasyonuna kayıtlı ve alanında uzman binden fazla hakem öğretim üyesinden seçilerek gönderilmektedir. On gün içinde gönderilen hakem değerlendirmeleri ve akademik birimlerde oluşturulan Proje İzleme ve Değerlendirme Komisyonlarından gelen raporlar baz alınarak ölçme ve izleme sistemi sağlıklı bir şekilde işletilmektedir.

Koordinatörlüğümüz, Üniversitenin Stratejik Planı ile **Kalite Güvence Sisteminde** belirlenen misyon, vizyon, stratejik hedefleri ve performans göstergeleri doğrultusunda iyileştirme çalışmalarına devam etmektedir.



## SİİRT ÜNİVERSİTESİ

### Kalite Politikası

Siirt Üniversitesi, vizyon ve misyon değerleriyle uyumlu; doğal kaynaklarımıza ve tarihi mirasımıza sahip çıkan, çevreye ve insana saygıyı sürekli kılan, *uluslararasılaşma* sürecine önem veren, yerel, bölgesel, ulusal ve uluslararası düzeyde topluma katkı sunan bir üniversite olmak amacıyla kalite politikasını oluşturmaktadır. Bu doğrultuda;

- Evrensel değerler ışığında bilgi üreten, özgüven ve sorumluluk duygusunu taşıyan, araştıran, sorgulayan, yenilikçi, sosyal ve kültürel niteliklere sahip bireyler yetiştirmeyi,
- Uluslararası standartlarda eğitim-öğretim ve araştırma faaliyetlerini gerçekleştirmeyi ve kurumumuzdaki tüm süreçlerde etkin kalite yönetim sistemleri oluşturmayı, uygulamayı ve yürütmeyi,
- Üniversite-sanayi işbirliği ile bilgi ve teknoloji üretmeyi, yaygınlaştırmayı ve toplumsal kalkınmaya katkıda bulunmayı,
- Bölgesel ve ulusal kalkınmaya dayalı öncelikli alanlara yönelik toplumun refah ve gelir düzeyini artırıcı araştırma faaliyetlerine önem vermeyi,
- İç ve dış paydaşlarla güçlü ve sürdürülebilir bir ilişki içinde olmayı ve sunulan hizmetten yararlananların memnuniyetlerini ölçmeyi ve sürekli iyileştirmeyi,
- Tüm süreçlerde şeffaf, hesap verilebilir ve mevzuata uygun bir anlayışı hâkim kılmayı, taahhüt eder.

### A.1. Misyon ve Stratejik Amaçlar

Koordinatörlüğümüz stratejik yönetiminin bir parçası olarak kalite güvencesi politikaları ve bu politikaları hayata geçirmek üzere stratejilerini belirlemiş ve kamuoyuyla paylaşmıştır.

### **A.1.1. Misyon, vizyon, stratejik amaç ve hedefler**

BAP biriminin misyon ve vizyon ifadesi tanımlanmış olup birim çalışanlarınca bilinir ve paylaşılır. Stratejik Plan kültürü ve geleneği vardır. Mevcut dönemi kapsayan, kısa/orta uzun vadeli amaçlar, hedefler, alt hedefler, eylemler ve bunların zamanlaması, önceliklendirilmesi, sorumluları, mali kaynakları bulunmaktadır.

Birimimizde iç ve dış değerlendirme kapsamında bugüne kadar gerçekleştirilen proje ön inceleme ve kontrol işlemlerinin yanı sıra proje önerilerinde benzerlik uygulaması da kullanılarak projelerde kopyalamanın önlenmesi ve ileride gerçekleşecek dış değerlendirme sonuçlarına göre süreçleri iyileştirme faaliyetlerinde Planlama, Uygulama, Kontrol Etme ve Önlem Alma Döngüsü uygulanmaktadır.

### **A.1.2. Kalite güvencesi; eğitim ve öğretim; araştırma ve geliştirme; toplumsal katkı ve yönetim politikaları**

Kalite güvencesi politikamız vardır. Politika belgesi yalın, somut, gerçekçidir. Sürdürülebilir kalite güvencesi sistemini ana hatlarıyla tarif etmektedir. Kalite güvencesinin yönetim şekli, yapılanması, temel mekanizmaları, araştırma ve geliştirme, toplumsal katkı ve yönetim sistemi politikaları vardır ve kalite güvencesi politikası için sayılan özellikleri taşır. Bu politika ifadelerinin somut sonuçları, uygulamalara yansıyan etkileri vardır.

Aynı yazılım sistemini kullanan elliden fazla üniversitenin kayıtlarından oluşan bir firma/şirket veritabanı sayesinde birimlerin harcamalarında fiyat teklifi alabilecekleri ve maliyetleri sağlıklı şekilde belirleyebilecekleri önemli bir satın alma/ilan sayfası bulunmaktadır.

### **A.1.3. Kurumsal performans yönetimi**

Birimde performans yönetim sistemleri bütünsel bir yaklaşımla ele alınarak bilişim sistemleriyle desteklenerek performans yönetiminin doğru ve güvenilir olması sağlanmaktadır. Tüm temel etkinlikleri kapsayan kurumsal (genel, anahtar, uzaktan eğitim vb.) performans göstergeleri tanımlanmış ve paylaşılmıştır.

Tüm süreçlerin elektronik ortamda ve yüksek otomasyon düzeyinde yürütülmesi sonucunda işlemler daha kısa sürelerde sonuçlandırılmakta, süreçler daha az sayıda personel ile verimli bir şekilde yürütülebilmektedir.

## **A.2. İç Kalite Güvencesi**

Birim, iç kalite güvencesi sistemini oluşturmuş ve bu sistem ile süreçlerin gözden geçirilerek sürekli iyileştirilmesini sağlamaktadır. Kalite Komisyonunun yetki, görev ve sorumlulukları açık şekilde tanımlanmış ve birimde kalite kültürü yaygınlaştırılmaktadır.

### **A.2.1. Kalite komisyonu**

Birim Kalite Komisyonunun süreç ve uygulamaları tanımlıdır. Komisyon iç kalite güvencesi sisteminin oluşturulması ve geliştirilmesinde etkin rol alır. Komisyon gerçekleştirilen etkinliklerin sonuçlarını değerlendirir. Bu değerlendirmeler karar alma mekanizmalarını etkiler.

Birimin ve her bir projenin bütçe hareketleri elektronik ortamda izlenmekte, kullanılabilir bütçe tutarları ile birimin taahhütlerinin izlenmesi sonucunda birimin bankadaki aktif kullanılmayan tutarları vadeli hesapta tutularak mali kaynakların değeri korunmaktadır.

### **A.2.2. İç kalite güvencesi mekanizmaları (PUKÖ çevrimleri, takvim, birimlerin yapısı)**

Takvim yılı temelinde hangi işlem, süreç, mekanizmaların devreye gireceği planlanmış, akış şemaları belirlidir. Sorumluluklar ve yetkiler tanımlanmıştır. Birime ait kalite güvencesi rehberi gibi, politika ayrıntılarının yer aldığı erişilebilen ve güncellenen bir doküman bulunmaktadır.

Araştırmacılar tarafından birime sunulan projelerle ilgili tüm işlemler aylık olarak yapılan BAP komisyon toplantısında değerlendirilmekte ve kararlar birimin web sayfasında yayınlanmaktadır. Böylece alınan kararlar tüm araştırmacılar ile paylaşılarak şeffaf ve hesap verilebilir bir durum oluşturmaktadır.

Araştırmacılara ödenen avanslar, projeler kapsamında gerçekleştirilen siparişler sistem üzerinden takip edilmekte, araştırmacılar ve idari personel sistem tarafından otomatik olarak uyarılmakta ve olası aksaklıkların önüne geçilmektedir. Komisyon üyelerinin sorumlu olduğu proje sayıları, görevlerini sonuçlandırma süreleri sistem üzerinden kayıt altına alınmakta ve performansları izlenmektedir.

Birimde yürütülen faaliyetlere yönelik bilgiler kullanılan yönetim bilgi sistemleri üzerinden anlık olarak kamuoyu ile paylaşılmaktadır. Tüm süreçler elektronik ortamda gerçekleştirildiğinden, herhangi bir müdahale olmaksızın doğru, sağlıklı ve anlık veriler paydaşların erişimine sunulmaktadır. Ayrıca dönemsel olarak yürütülen çalışmalar ve faaliyetlerle ilgili hazırlanan dokümanlar da birimin web sayfası üzerinden kamuoyuna sunulmaktadır. Koordinatörlüğümüzce desteklenen projelere ait raporlar e-BAP sistemi <http://bap.siirt.edu.tr/> üzerinden paylaşılmaktadır.

### **A.2.3. Liderlik ve kalite güvencesi kültürü**

Koordinatörün ve süreç liderlerinin kalite güvencesi bilinci, sahipliği ve birim iç kalite güvencesi sisteminin oluşturulmasına liderlik etmesi gelişmiş düzeydedir. Birim ile yönetim arasında etkin bir iletişim ağı oluşturulmuştur. Geri bildirim, izleme, içselleştirme fırsatları ve üst yönetimin bunlara katkısı sürekli değerlendirilmektedir.

Araştırmacıların yazılım sistemi üzerinden projeleri ile ilgili tüm süreçleri izleyebilmeleri ve gerekli aşamalarda sistem tarafından otomatik e-postalar ile bilgilendirilmeleri sağlanmaktadır. Projelerin bütçe kullanımları ve bütçe limitleri e-BAP yazılım sistemi tarafından kontrol edilmekte ve bütçe aşımalarına izin verilmemektedir.

### A.3. Paydaş Katılımı

İç ve dış paydaşların kalite güvencesi sistemine katılımı ve katkı vermesi sağlanmaktadır. İç paydaşlar (akademik ve idari çalışanlar, öğrenciler) ve dış paydaşların (işverenler, mezunlar, meslek örgütleri, araştırma sponsorları, hakemler) kalite güvencesi sistemine katılımı ve katkı vermeleri sağlanmaktadır.

#### A.3.1. İç ve dış paydaşların kalite güvencesi, eğitim ve öğretim, araştırma ve geliştirme, yönetim ve uluslararasılaşma süreçlerine katılımı.

İç ve dış paydaşların karar alma, yönetim ve iyileştirme süreçlerine katılım mekanizmaları tanımlanmıştır. Uygulama örnekleri, iç kalite güvencesi sisteminde özellikle öğrenci ve dış paydaş katılımı ve etkinliği mevcuttur. Sonuçlar değerlendirilmekte ve bağlı iyileştirmeler gerçekleştirilmektedir.

Kurumun iç paydaşlarının karar alma ve iyileştirme süreçlerine katılımı sağlanmaktadır. Desteklenen lisansüstü tez projeleri kapsamında, tez tamamlandıktan sonra en geç iki yıl içerisinde sonuçlardan hakemli dergilerde makale ve bildiri yayımlanması zorunlu hale getirilmiştir. Bu sayede tez sonuçlarından yayın üretilmesi ve üniversitemiz adresleri yayın ve atıfların artırılmasının teşvik edilmesi sağlanmıştır.

Kurumun dış paydaşlarının karar alma ve iyileştirme süreçlerine katılımı ve bunlara ilişkin bilgilendirilme mekanizmaları mevcuttur. Teslim alınan proje dosyaları incelenmek üzere e-BAP sistemi üzerinden dış paydaş olan **hakemlere gönderilerek** gerekli katkı alınmaktadır. Koordinatörlüğümüzde iç paydaş olan Proje İzleme ve Değerlendirme Komisyonları karar alma ve iyileştirme süreçlerine katılım sağlanmaktadır.

Seç	S.N	Tabela Adı	Vergi Dairesi
<input type="checkbox"/>	1	MEDİLEVER	ARDA
<input type="checkbox"/>	2	SIİRT ÜNİVERSİTESİ	SIİRT
<input type="checkbox"/>	3	3K OFIS KIRTASIYE BİLGİSAYAR	bitlis
<input type="checkbox"/>	4	FİT MEDİKAL	TOKAT
<input type="checkbox"/>	5	BİGMED MEDİKAL İNŞ DAN TEM SAN TİC İTH İHR LTD ŞTİ	VAN
<input type="checkbox"/>	6	İFO ENDÜSTRİ & TEKNİK CİHAZLAR	Atışalana
<input type="checkbox"/>	7	YOLBAŞI TİCARET ÇAL MAH ŞEH	siirt
<input type="checkbox"/>	8	TEKNİK ORTOPEDI KİMYA SAN.TİC. LTD.ŞTİ	Selçuk
<input type="checkbox"/>	9	DENEYSAN EĞİTİM CİHAZLARI SAN.VE TİC.LTD.ŞTİ	KARESİ
<input type="checkbox"/>	10	AKZEN BİLGİSAYAR	etimesgut

Toplam 872, gösterilen 1 - 10 arası kayıtlar

## Koordinatörlüğümüzde tanımlı paydaş listesi:

Sıra No	Paydaş Adı	İç	Dış	Temel Paydaş	Stratejik Paydaş	Paydaş Sebebi	Paydaş Beklentisi	Etki	Önem	Sonuç
001	Akademik birimler	x		x		BAP destekli projeler	Gerçekleştirilmek istenen projeler için başlangıçtan tamamlamaya kadar geçen süre boyunca hizmet desteği ve bilgi paylaşımı	güçlü	önemli	birlikte çalış
002	İdari birimler-Bilgi İşlem Daire Başkanlığı	x		x		YÖK mevzuatı gereğince kurum içi hizmet paylaşımı	Mevzuata uygun faaliyetlerde bulunabilmek için işbirliği ve teknik destek sağlanması	güçlü	önemli	birlikte çalış
003	İdari birimler (Strateji Geliştirme Daire Başkanlığı)	x		x		Bütçe ve satın alma işlemleri	Hatasız ve gecikmesiz bütçeleme, satın alma işlemleri için işbirliği	güçlü	önemli	birlikte çalış
004	Öğrenciler	x		x		Proje görevleri	Burs desteği, bilgi paylaşımı	güçlü	önemli	birlikte çalış
005	Proje destek kuruluşları (TÜBİTAK,AB,DİKA, GAP)		x	x		BAP destekli projeler	Gerçekleştirilmek istenen projeler için başlangıçtan tamamlamaya kadar geçen süre boyunca bilgi paylaşımı ve finansal destek	güçlü	önemli	birlikte çalış
006	Tedarikçiler-Firmalar		x		x	Satın alma işlemleri	Proje faaliyetlerinde kullanılmak üzere talep edilen mal ve hizmetin belirlenmesi, ödeme işlemlerinin gecikmemesi	zayıf	önemli	çalışmalarına dahil et
007	Akademik Personel ve Üniversiteler		x		x	BAP destekli projeler	Proje Önerilerini Değerlendirme(Hakem), Proje ortaklığı	güçlü	önemli	birlikte çalış
008	TAGEM (Tarımsal Araştırmalar ve Politikalar Genel Müdürlüğü)		x	x		BAP destekli projeler	Gerçekleştirilmek istenen projeler için başlangıçtan tamamlamaya kadar geçen süre boyunca bilgi paylaşımı ve finansal destek	güçlü	önemli	birlikte çalış
009	Hazine ve Maliye Bakanlığı		x		x	Proje Desteği	Gerçekleştirilmek istenen projeler için başlangıçtan tamamlamaya kadar geçen süre boyunca bilgi paylaşımı ve finansal destek	güçlü	önemli	birlikte çalış

Koordinatörlüğümüze sunulan yeni proje önerileri ön incelemeden sonra BAP Komisyonu kararı ile incelenmek üzere alanında uzman paydaş hakemlere gönderilmekte ve gelen rapora göre karar verilmektedir.



**T.C.**  
**SIIRT ÜNİVERSİTESİ**  
**BİLİMSEL ARAŞTIRMA PROJELERİ KOORDİNATÖRLÜĞÜ**  
**PROJE DEĞERLENDİRME FORMU**

<b>Proje Adı</b>	Biberde (Capsicum annum L.) Kök Boğazı Çürüklüğüne (Phytophthora capsici Leonian) Karşı Hücredeki Yağ Asidi ve Bazı Genlerin Homeostazının Analiz Edilmesi		
<b>Proje Yürütücüsü</b>	Doç.Dr. Behcet İNAL	<b>Projenin Türü</b>	Yüksek Lisans Tez Projesi
<b>Önerilen süresi</b>	12 ay	<b>Önerilen bütçe</b>	5,966.00 TL

**TOPLAM PUAN: 95**

<b>A) PROJE KAPSAMININ DEĞERLENDİRİLMESİ</b>	<b>1</b>	<b>2</b>	<b>3</b>	<b>4</b>	<b>5</b>
1) Projenin adı çalışmanın amaçları ile uyumlu mu?					X
2) Önerilen çalışma konusu özgün mü?				X	
3) Projenin amacı bilimsel bakımdan gerçekçi ve uygulanabilir mi?					X
4) Projenin amacı bilimsel açıdan anlamlı mı? Çalışma bilimsel bakımdan gerekli mi?				X	
5) Verilen literatür özeti sağlıklı bir surum değerlendirmesi için yeterli mi?					X
6) Araştırma konusu ve amacı literatür bilgileri ile uygun bir şekilde ilişkilendirilmiş mi?				X	
7) Uygulanacak yöntem(ler) açık bir şekilde verilmiş mi?					X
8) Önerilen yöntem geçerli mi?					X
9) Araştırma yöntemi amacı ile tutarlı mı?					X
10) Araştırmadan beklenen yararlar gerçekçi mi?					X
11) Sonuçların uygulamaya aktarılması ile ilgili öneriler gerçekçi mi?				X	
<b>B) PROJE EKİBİ İLE İLGİLİ DEĞERLENDİRMELER</b>	<b>1</b>	<b>2</b>	<b>3</b>	<b>4</b>	<b>5</b>
1) Proje Yöneticisinin araştırma deneyimi yeterli mi?					X
2) Proje ekibinin araştırma deneyimi yeterli mi?					X
3) Proje ekibinin konu ile ilgili daha önce yayınlanmış çalışmaları var mı?					X
4) Projenin yürütüleceği birimlerde altyapı elverişli mi?				X	
5) Talep edilen madde ve teçhizat araştırmanın amacı ve varolan alt yapı ile tutarlı mı?					X
<b>C) PROJE BÜTÇESİNİN DEĞERLENDİRMESİ</b>	<b>1</b>	<b>2</b>	<b>3</b>	<b>4</b>	<b>5</b>
1) BAP tan talep edilen desteğin gerekçesi inandırıcı mı?					X
2) İstenen desteğin ne kadarlık bir bölümü yeterli olacaktır?					X
<b>D) PROJE SÜRESİNİN DEĞERLENDİRİLMESİ</b>	<b>1</b>	<b>2</b>	<b>3</b>	<b>4</b>	<b>5</b>
1) Önerilen süre yeterli mi?					X
2) Proje aşamalarının zamanlaması uygun mu?					X

**LÜTFEN UYARI VE ÖNERİLERİNİZİ AÇIKLAYINIZ**

Siirt Üniversitesi, Bilimsel Araştırma Projeleri Koordinatörlüğü'ne sunulan "Biberde (Capsicum annum L.) Kök Boğazı Çürüklüğüne (Phytophthora capsici Leonian) Karşı Hücredeki Yağ Asidi ve Bazı Genlerin Homeostazının Analiz Edilmesi" başlıklı proje önerisi tarafımdan incelenmiştir. Proje materyali olarak seçilen Biber, dünya genelinde en önemli dördüncü Solanaceae ürünüdür ve Dünya geneli biber üretiminde Türkiye'nin önemli bir yeri vardır. Bu zirai ürünün üretimi aşamasında toprak kaynaklı patojenlerin biber bitkisini enekte etmesi nedeni ile tonlarca ürün kaybı meydana gelmektedir. Phytophthora capsici kaynaklı kök boğazı çürüklüğü dünyada biber üretimini olumsuz etkileyen en önemli hastalıklardan biridir. Söz konusu ürün kayıplarını anlamaya ve azaltmaya yönelik çeşitli çalışmalar yapılmış olmasına karşın moleküler seviyede patojenin bitkiye yönelik nasıl mekanizma geliştirdiği ya da bitkinin patojen karşı nasıl bir bağışıklık stratejisi meydana getirdiği konuları tam olarak çözüme kavuşturulamamıştır. Bu kapsamda önerilen tez proje önerisi önemli bir soruna ışık tutacaktır ve önerilen çalışmanın özgün değeri bulunmaktadır. Seçilen araştırma yöntemi ulaşmak istenilen sonuçlar ile uyumlu ve projenin başarıyla sonuçlanması için yeterlidir. Bu kapsamda önerilen projenin desteklenmesinin uygun olacağı kanaatindeyim.

**DEĞERLENDİRME SONUCUNUZ**

- Öncelikle desteklenmelidir
- Yeterli olanak varsa, desteklenebilir
- Öneriler doğrultusundaki değişikliklerden sonra tekrar değerlendirilmelidir
- Desteklenmesi uygun değildir

## **A.4. Uluslararasılaşma**

Koordinatörlüğümüz, Üniversitemizin uluslararasılaşma stratejisi ve hedefleri doğrultusunda yürüttüğü faaliyetleri iyileştirmek için destek vermektedir.

### **A.4.1. Uluslararasılaşma politikası**

Birimimiz, Kurumun hedeflerini ve stratejilerini, süreç ve mekanizmalarını, organizasyon yapısını, uluslararasılaşma faaliyetleri ve politikasını desteklemektedir.

### **A.4.2. Uluslararasılaşma süreçlerinin yönetimi ve organizasyonel yapısı**

Birimin uluslararasılaşma süreçlerinin yönetimi, Kurumun uluslararasılaşma politikası ile uyumludur.

### **A.4.3. Uluslararasılaşma kaynakları**

Uluslararasılaşmaya ayrılan kaynaklar (mali, fiziksel, insan gücü) Üniversitemiz tarafından belirlenmiş nicelik ve nitelik bağlamında izlenmekte ve değerlendirilmektedir.

### **A.4.4. Uluslararasılaşma performansı**

Uluslararasılaşma performansı ve iyileştirme adımları Üniversitemiz yönetimi tarafından izlenmektedir.

## **B. EĞİTİM VE ÖĞRETİM**

Birimimiz eğitim ve öğretim faaliyetlerinde bulunmamaktadır.

## **C. ARAŞTIRMA VE GELİŞTİRME**

Araştırma süreci birimin araştırma faaliyetlerinin gerçekleştirildiği, hedeflerin nitelik ve nicelik olarak izlenerek değerlendirildiği ve ulaşılan sonuçların kontrol edilerek ihtiyaç duyulan iyileştirmelerin yapıldığı bir süreçtir.

### **C.1. Araştırma Stratejisi**

Kurumun stratejik planı çerçevesinde belirlenen akademik öncelikleriyle uyumlu, değer üretebilen ve toplumsal faydaya dönüştürülebilen araştırma ve geliştirme faaliyetleri yürütmektedir.

### **C.1.1. Kurumun araştırma politikası, hedefleri ve stratejisi**

Birimin araştırma politikası, hedefleri, stratejisi ve öncelikli araştırma alanları paydaşlarıyla birlikte belirlenmiştir. Bunlar birimin misyonu ile uyumlu olup, araştırma kararlarını ve etkinliklerini yönlendirir. Politika; birimin araştırmaya yaklaşımını, önceliklerini, öğretim elemanlarından beklenen araştırma performansını, araştırma ve geliştirme için nasıl bir yönetimi benimsediğini, araştırma destek birimleri ve gelişme hedeflerini, kurumsal araştırma tercihlerini, özellikle beyan etmek istediği araştırma vurgularını içermektedir.

Koordinatörlüğümüz, stratejik planı çerçevesinde belirlenen akademik öncelikleriyle uyumlu, değer üretebilen ve toplumsal faydaya dönüştürülebilen araştırma ve geliştirme faaliyetlerini teşvik etmektedir. Birimin stratejileri ve politikaları konusunda farkındalık düzeyinin artırılması amacıyla Koordinatör tarafından personele yönelik bilgilendirme sunumu yapılmaktadır. Personele gerekli durumlarda Birimin ilgili olduğu süreçlere yönelik bilgilendirme dokümanları dağıtılmakta ve takım ruhunun ve aidiyet duygusunun geliştirilmesi için çalışanlar arasında sosyal etkinlikler düzenlenmektedir.

### **C.1.2 Araştırma-Geliştirme süreçlerinin yönetimi ve organizasyonel yapısı**

Birimde araştırma yönetimine ilişkin benimsenen yaklaşımlar, araştırma yönetimi ekibi ve görev tanımları belirlenmiştir. Koordinatörlüğümüzde görevlendirilen personel ve araştırmacıların işe alınması, atanması ve yükseltilmesi ile ilgili tüm süreçler personelin kadrosunun bulunduğu birimler ile Rektörlük tarafından yapılmaktadır. Kurum, araştırma ve geliştirme faaliyetlerini verilere dayalı ve periyodik olarak ölçmekte, değerlendirmekte ve sonuçlarını yayımlamaktadır.

Birimimizde araştırmacıların görev alabilecekleri proje sayıları, başvuru için taşınmaları gereken ön koşullar diğer projelerden yerine getirilmeyen yükümlülüklerinin bulunup bulunmaması gibi hususlar sistem tarafından kontrol edilmekte ve komisyon üyelerinin ve birim personelinin gereksiz iş gücü ve zaman harcamaları engellenmektedir. BAP Komisyonu kararları ilgili projelere sistem üzerinden otomatik olarak yansıtılmakta, bu sayede personelin kararları ayrıca projelere işlemesine gerek kalmamakta, olası hata veya istenmeyen durumların önüne geçilmektedir.

### **C.1.3. Araştırmaların yerel/ bölgesel/ ulusal kalkınma hedefleriyle ilişkisi**

Araştırmaların yerel/bölgesel/ulusal kalkınma hedefleriyle ilişkisi, sosyo-ekonomik-kültürel katkısı; ulusal ve uluslararası rekabetin düzeyi, kurum paydaşlarınca bilinirliği, sürekliliği, sahiplenilmesi irdelenmektedir. Araştırma çıktılarının yerel, bölgesel ve ulusal kalkınma hedeflerine etkisi değerlendirilmekte ve bağlı iyileştirmeler gerçekleştirilmektedir.

Proje bilgilerinin e-BAP sisteminde ve internet ortamında yayımlanması ile araştırma işbirliklerinin desteklenmesi, araştırmacıların tanınırlığının ve projelerin katma değer yaratma potansiyelinin artırılması, kurumsal hafıza oluşturulması, mükerrer çalışmaların ve bilimsel intihalin önüne geçilmesi ve üniversitemizin elektronik ortamdaki varlıklarının artırılarak URAP gibi sıralama sistemlerinde üstünlük elde etmesine yönelik politikalar desteklenmiştir.

## C.2 Araştırma Kaynakları

Birimimiz, Kurumun olanakları ölçüsünde araştırma ve geliştirme faaliyetleri için uygun fiziki altyapı ve mali kaynaklar oluşturmalı ve bunların etkin şekilde kullanımını sağlamaktadır. Araştırma politikamız, iç ve dış paydaşlarla iş birliğini ve kurum dışı fonlardan yararlanmayı teşvik etmektedir.

### C.2.1. Araştırma kaynakları

Kurum, araştırma ve geliştirme faaliyetleri için fiziki altyapı ve mali kaynaklar oluşturmakta ve bunların etkin şekilde kullanımına yönelik politika ve stratejiler geliştirmektedir.

Birimimiz, araştırma-geliştirme alanındaki strateji ve hedefleri doğrultusunda faaliyetlerini sürdürebilmesi için gerekli kaynaklarını planlama, tedarik etme ve kullanma yöntemleri geliştirmekte, araştırma-geliştirme faaliyetlerine paydaşların katılımını sağlamaya dönük çalışmalar yapmaktadır. Araştırmacıların ve görev yapmakta oldukların bölüm ve birimlerin nitelikli makine teçhizat envanteri Komisyon üyeleri tarafından gözlemlenebilmektedir.

### C.2.2. Üniversite içi kaynaklar(BAP)

Koordinatörlüğümüz, araştırmaya yeni başlayanlar için araştırma potansiyelini geliştirmek üzere münferit araştırma projesi, seyahat ve arazi çalışması ve tez projesi destekleri vardır. Üniversite içi kaynakların yıllar içindeki değişimi; bu imkanların etkinliği, yeterliliği, gelişime açık yanları, beklentileri karşılama düzeyi irdelenmektedir.

Döner Sermaye İşletme Müdürlüğü Gelirlerinden aktarlan tutarlar ile Enstitülerin Tezsiz Yüksek Lisans Harç Gelirlerinden aktarılan tutarlar BAP destek fonlarını oluşturmaktadır.

### C.2.3.Üniversite dışı kaynaklara yönelim (Destek birimleri, yöntemleri)

Misyon ve hedeflerle uyumlu olarak üniversite dışı kaynaklara yönelme desteklenmektedir. Bu amaçla çalışan destek birimleri ve yöntemleri tanımlıdır ve araştırmacılarca iyi bilinir. Gerçekleşen uygulamalar Üniversitemiz Proje Yönetim Ofisi tarafından irdelenmektedir.

Merkezi Yönetim Bütçesinde Hazine ve Maliye Bakanlığınca bu amaçla gönderilen ödenekler BAP birimi bütçesini oluşturmaktadır.

### C.2.4. Doktora programları ve doktora sonrası imkanlar

Doktora programlarının başvuru süreçleri, kayıtlı öğrencileri ve mezun sayıları ile gelişme eğilimleri ilgili Entitülerimiz tarafından izlenmektedir.

## C.3. Araştırma Yetkinliği

Birimimiz, öğretim elemanlarının araştırma yetkinliğinin sürdürmek ve iyileştirmek için olanaklar sunmaktadır.

### **C.3.1. Öğretim elemanlarının araştırma yetkinliğinin geliştirilmesi**

Birimimizde doktora derecesine sahip araştırmacı oranı, araştırma hedefleri ile örtüşme konularının analizi, hedeflerle uyumu irdelenmektedir. Proje Yönetim Ofisi ile birlikte akademik personelin araştırma ve geliştirme yetkinliğini geliştirmek üzere eğitim, çalıştay, proje pazarları gibi sistematik faaliyetler gerçekleştirilmektedir.

### **C.3.2. Ulusal ve uluslararası ortak programlar ve ortak araştırma birimleri**

Kurumlararası işbirliklerini, disiplinlerarası girişimleri, sinerji yaratacak ortak girişimleri özendirerek mekanizmalar mevcuttur ve etkindir. Ortak araştırma veya lisansüstü programları, araştırma ağlarına katılım, ortak araştırma birimleri varlığı, ulusal ve uluslararası işbirlikleri gibi çoklu araştırma faaliyetleri desteklenmektedir.

## **C.4. Araştırma Performansı**

Koordinatörlüğümüz e-BAP sistemi ile araştırma ve geliştirme faaliyetlerini verilere dayalı ve periyodik olarak değerlendirmekte ve sonuçlarını yayımlamaktadır. Elde edilen bulgular, kurumun araştırma ve geliştirme performansının periyodik olarak gözden geçirilmesi ve sürekli iyileştirilmesi için kullanılmaktadır.

### **C.4.1. Öğretim elemanı performans değerlendirmesi**

Her öğretim elemanının (araştırmacının) araştırma performansını düzenleyen tanımlı süreçler vardır. Araştırma performansı yıl bazında izlenir, değerlendirilir ve kurumsal politikalar doğrultusunda kullanılır.

### **C.4.2. Araştırma performansının izlenmesi ve iyileştirilmesi**

Araştırma faaliyetleri yıllık bazda izlenir, değerlendirilir, hedeflerle karşılaştırılır ve sapmaların nedenleri irdelenir. Üniversitenin odak alanları olan tarım ve hayvancılık bilinmekte; uzmanlık iddiası konularının analizi, hedeflerle uyumu sistematik olarak analiz edilmektedir. Performans temelinde teşvik ve takdir mekanizmaları kullanılır. Performans değerlendirmelerinin sistematik ve kalıcı olması sağlanmaktadır.

### **C.4.3. Araştırma bütçe performansının değerlendirilmesi**

Araştırma bütçesinin yıllar içinde değişimi, toplam bütçe içindeki payı; devletten gelen ödenek/ulusal yarışmacı fonlar/uluslararası yarışmacı fonlar bileşenlerindeki değişimler izlenmektedir. Kurum misyon ve hedefleriyle bu büyüklüklerin uyumu, başarılar/ başarısızlıklar değerlendirilmektedir.

## **D. TOPLUMSAL KATKI**

Birimde toplumsal katkı politika, hedef ve stratejileri izlenmekte ve ilgili paydaşlarla değerlendirilerek iyileştirilmektedir.

### **D.1. Toplumsal Katkı Stratejisi**

Birimimiz, toplumsal katkı faaliyetlerini sahip olduğu hedefleri ve stratejisi doğrultusunda yerel, bölgesel ve ulusal kalkınma hedefleriyle uyumlu bir şekilde yürütmektedir.

#### **D.1.1. Toplumsal katkı politikası, hedefleri ve stratejisi**

Birimin toplumsal katkı politikası birimin yaklaşımını bütüncül olarak ifade eder; ve

-Sosyal sorumluluk (ücretsiz hizmetler; sosyal ve kültürel yaşama katkı, üniversitenin şehir hayatına katkısı; bilimin topluma tanıtılması, sevdirmesi),

-Bilgi ve teknoloji transferi (endüstriye yapılan sözleşmeli araştırma, danışmanlık, hizmet, proje; kamu kurumlarına yapılan sözleşmeli araştırma, danışmanlık, hizmet, proje; politika geliştirmeye katılım, uzmanlık paylaşımı),

-Birime özgü diğer konuları ele alarak hedef ve stratejiler politikayla uyumlu olarak belirlenmiştir.

Birimimiz, stratejik planı çerçevesinde belirlenen akademik öncelikleriyle uyumlu, değer üretebilen ve toplumsal faydaya dönüştürülebilir araştırma ve geliştirme faaliyetlerini teşvik etmektedir.

Araştırmacıların projeleri kapsamında elde edilen sonuçlardan üretilmiş bildirimlerini ulusal ve uluslararası bilimsel kongrelerde sunmaları için projelerine bütçe eklemelerine belirli sınırlamalar dahilinde imkân sağlanmıştır. Bu sayede araştırmacıların alanlarındaki bilimsel gelişmeleri takip etmeleri, tanınırlıkları ve işbirliği oluşumları teşvik edilmiş ve aynı zamanda üniversitemiz adresli bilimsel yayınların artırılması desteklenmiştir.

#### **D.1.2. Toplumsal katkı süreçlerinin yönetimi ve organizasyonel yapısı, Olgunluk düzeyi**

Toplumsal katkı politikası birimin toplumsal katkı süreçlerinin yönetimi ve organizasyonel yapısı kurumsallaşmıştır. Toplumsal katkı süreçlerinin yönetim ve organizasyonel yapısı kurumun toplumsal katkı politikası ile uyumludur, görev tanımları belirlenmiştir. Yapının işlerliği izlenmekte ve bağlı iyileştirmeler gerçekleştirilmektedir.

### **D.2. Toplumsal Katkı Kaynakları**

Birim, toplumsal katkı faaliyetlerini sürdürebilmek için uygun nitelik ve nicelikte fiziki, teknik ve mali kaynaklara sahip olmalı ve bu kaynakların etkin şekilde kullanımını sağlamaktadır.

### D.2.1. Kaynaklar

Toplumsal katkı etkinliklerine ayrılan kaynaklar (mali, fiziksel, insan gücü) belirlenmiş, paylaşılmış ve kurumsallaşmış olup, bunlar izlenmekte ve değerlendirilmektedir.

### D.3. Toplumsal Katkı Performansı

Birimimiz, toplumsal katkı stratejisi ve hedefleri doğrultusunda yürüttüğü faaliyetleri periyodik olarak izlemekte ve sürekli iyileştirmektedir.

#### D.3.1. Toplumsal katkı performansının izlenmesi ve iyileştirilmesi

Toplumsal katkı hedeflerinin gerçekleşme düzeyi ve performansı izlenmektedir; izlenme mekanizma ve süreçleri yerleşik ve sürdürülebilirdir. İyileştirme adımlarının kanıtları vardır.

## E. YÖNETİM SİSTEMİ

Birimin yönetim/organizasyonel süreçleri ve faaliyetlerinin neler olduğunun anlatılması ve buna ilişkin değerlendirme yapılmaktadır.

### E.1. Yönetim ve İdari Birimlerin Yapısı

Birim, stratejik hedeflerine ulaşmayı nitelik ve nicelik olarak güvence altına alan yönetsel ve idari yapılanmaya sahiptir. Yönetim kadrosu gerekli yapıcı liderliği üstlenebilmekte, idari kadrolar gerekli yetkinliktedir.

#### E.1.1. Yönetim modeli ve idari yapı

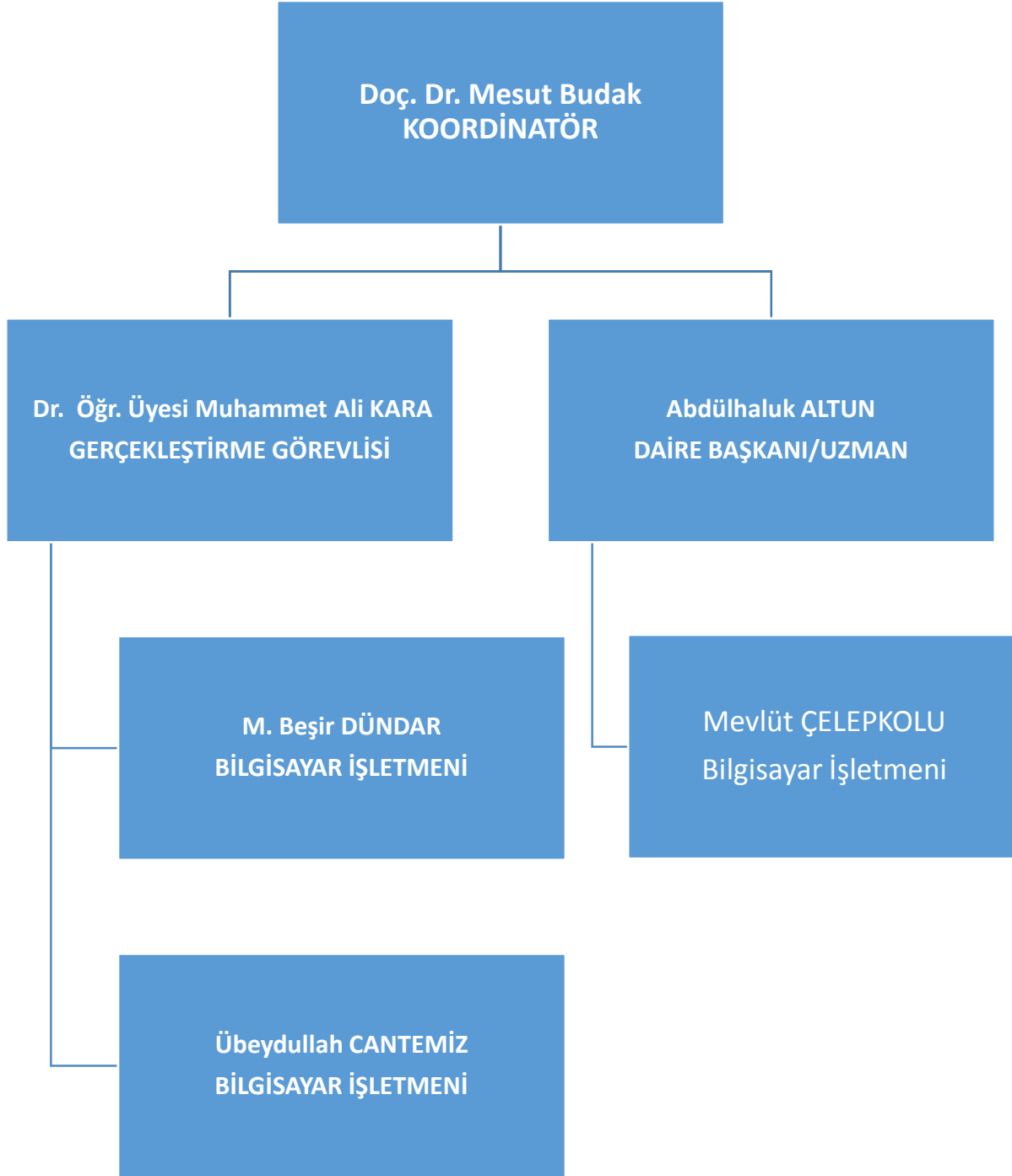
Yönetim modeli ve idari yapı (yasal düzenlemeler çerçevesinde kurumsal yaklaşım, gelenekler, tercihler); karar verme mekanizmaları, kontrol ve denge unsurları; kurulların çok sesliliği ve bağımsız hareket kabiliyeti, paydaşların temsil edilmesi benimsenmiştir. Organizasyon şeması ve bağlı olma/rapor verme ilişkileri; görev tanımları, iş akış süreçleri vardır ve gerçeği yansıtmaktadır; ayrıca bunlar yayımlanmış ve işleyişin paydaşlarca bilinirliği sağlanmıştır.

Bilimsel Araştırma Projeleri Birimi; 2547 sayılı Yüksek Öğretim Kanununun 58. maddesine dayanılarak çıkarılan Yükseköğretim Kurumları Bilimsel Araştırma Projeleri Hakkındaki Yönetmelik uyarınca; öğretim üyeleri ve doktora, tıpta uzmanlık, ya da sanatta yeterlik eğitimini tamamlamış araştırmacılar tarafından yönetilen bilimsel araştırma proje tekliflerinin değerlendirilmesi, kabulü, desteklenmesi, bunlara ilişkin hizmetlerin yürütülmesi, izlenmesi, sonuçlarının değerlendirilmesi ve kamuoyuna duyurulması ile ilgili iş ve işlemleri yürütmekle görevlidir.

Bilimsel Araştırma Projeleri Biriminin; işlemlerini bütçe ilke ve esaslarına, kanun tüzük ve yönetmelikler ile diğer mevzuata uygun olmasından genel hükümlere göre idari sorumluluğu ve 5018 sayılı Kamu Mali Yönetimi ve Kontrol Kanunu uyarınca, Harcama yetkilisinin mali sorumluluğu bulunmaktadır.

### E.1.2. Süreç yönetimi

Tüm etkinliklere ait süreçler ve alt süreçler (uzaktan eğitim dahil) tanımlıdır. Süreçlerdeki sorumlular, iş akışı, yönetim, sahiplenme yazılıdır ve içselleştirilmiştir. Süreç yönetiminin başarılı olduğunun kanıtları vardır. Sürekli süreç iyileştirme döngüsü kurulmuştur.



Birimimiz BAP Koordinatörlüğü olarak görev yapmakta ve doğrudan Rektör Yardımcısına bağlı bir koordinatör tarafından yönetilmektedir.

Proje kabul işlemleri, proje takip işlemleri, raporlama işlemleri, satın alma işlemleri, taşınır mal kayıt işlemleri, bütçe ödenek takip ve banka işlemleri, SGK bildirim ve prim ödeme işlemleri, burs, avans ve yolluk ödeme işlemleri ve evrak kayıt işlemleri yürütülen birimimize ait organizasyon şeması aşağıda gösterilmiştir.

Bilimsel Araştırma Projeleri Komisyonu, Rektör veya görevlendireceği bir Rektör Yardımcısının başkanlığında, Eğitim Bilimleri, Fen Bilimleri, Sağlık Bilimleri, Sosyal Bilimler Enstitüleri Müdürleri ile Üniversite Senatosu'nun önerisiyle Rektör tarafından görevlendirilen yedi (7) öğretim üyesinden oluşur. Üniversitenin var olan bilim dalları arasında denge gözetilerek seçilen Komisyon üyelerinin görev süresi dört (4) yıldır. Süresi biten üye aynı usulle yeniden görevlendirilebilir. Komisyon üyelerinin herhangi bir nedenle esas görevlerinden ayrılmaları halinde Komisyondaki görevleri de kendiliğinden sona erer. Rektör gerekli gördüğü hallerde görev sürelerinin dolmasını beklemeden komisyon üyelerinde değişiklik yapabilir.

Komisyon toplantılarına resmi izin, görevlendirme veya sağlık sorunu gibi yasal bir mazereti olmaksızın bir (1) yıl içerisinde 3 kez katılmayan üyenin görevi kendiliğinden sona ermiş sayılır. Herhangi bir nedenle görevinden ayrılan komisyon üyesinin yerine aynı usul ile yeni bir üye görevlendirilir. Komisyon yılda en az iki defa, Rektörün veya görevlendireceği Rektör Yardımcısının çağrısı üzerine toplanır. Komisyon en az üye tam sayısının yarısının katılımı ile toplanır ve kararlar, açık oylama ve oy çokluğu ile alınır. Oyların eşit olması halinde gizli oylama yapılır.

Ayrıca birimimizde yürütülen idari ve mali süreçlerle ilgili olarak bir gerçekleştirme görevlisi görev yapmaktadır. Birimin bütçe ve öz gelirlerinden desteklenen araştırma projeleri ile ilgili tüm değerlendirme ve karar verme süreçleri Bilimsel Araştırma Projeleri (BAP) Komisyonu tarafından yürütülmekte, birim bu projelerin süreçlerini Komisyon kararlarına uygun olarak yürütmektedir.

## **E.2. Kaynakların Yönetimi**

Birim, insan kaynakları, mali kaynakları ile taşınır ve taşınmaz kaynaklarının tümünü etkin ve verimli kullandığını güvence altına almak üzere bir yönetim sistemine sahiptir. Yönetim ve idari alanlarla ilgili politikasını ve stratejik amaçlarını uyguladığına dair uygulamalar/kanıtlar mevcuttur.

Koordinatörlüğümüzde, araştırmacılar proje başvurularını tümüyle elektronik ortamda gerçekleştirebilmekte, başvurularının bulunduğu aşamaları sistem üzerinden izleyebilmekte ve BAP Komisyonu revizyon taleplerini sistem üzerinden gerçekleştirebilmektedir (<http://bap.siirt.edu.tr/>).

Araştırmacılar devam etmekte olan projeleri kapsamında rapor sunma, ek süre, ek bütçe, harcama kaleminde değişiklik, proje ekibinde değişiklik vb. tüm taleplerini birime gelmelerine ve basılı evrak teslim etmelerine gerek kalmaksızın elektronik ortamda gerçekleştirebilmektedir.

Araştırmacılar komisyon kararları, yaklaşan rapor verme süresi, yaklaşan proje kapanma tarihi ve benzeri birçok konuda e-BAP sistemi tarafından otomatik olarak bilgilendirilmekte ve olası aksaklıkların önüne geçilmektedir.

### E.2.1. İnsan kaynakları yönetimi

Akademik ve idari personel ile ilgili kurallar, süreçler vardır. Uygulamalar şeffaftır. Eğitim ve liyakat öncelikli kriter olup, yetkinliklerin artırılması temel hedeftir. Çalışan (akademik-idari) memnuniyetini/şikayetini/önerilerini belirlemek ve izlemek amacıyla yöntem ve mekanizmalar geliştirilmiş olup, uygulamalar gerçekleştirilmekte ve bunların sonuçları değerlendirilmektedir.

Araştırmacılar yazılım sistemi üzerinden görev aldıkları devam etmekte olan projeler veya tamamlanmış projelere yönelik kapsamlı bilgilere erişebilmekte ve kayıtları elektronik ortamda bilgisayarlarına indirebilmektedir.

### E.2.2. Finansal kaynakların yönetimi

Temel gelir ve gider kalemleri tanımlanmıştır ve yıllar içinde izlenmektedir. Toplam BAP Cari Bütçe (gelir) = Merkezi bütçeden gelen ve araştırma-geliştirme kategorisindeki faaliyetlere ait tüm gelirler+tezsiz yüksek lisans harçlarından alınan pay + döner sermaye veya başkaca muhasebeleştirilen + laboratuvar/deney/ölçüm vb gelirler ayrıntısında izlenmektedir.

## E.3. Bilgi Yönetim Sistemi

Birim, yönetsel ve operasyonel faaliyetlerinin etkin yönetimini güvence altına alabilmek üzere gerekli bilgi ve verileri periyodik olarak topladığı, sakladığı, analiz ettiği ve süreçlerini iyileştirmek üzere kullandığı entegre bir bilgi yönetim sistemine sahiptir.

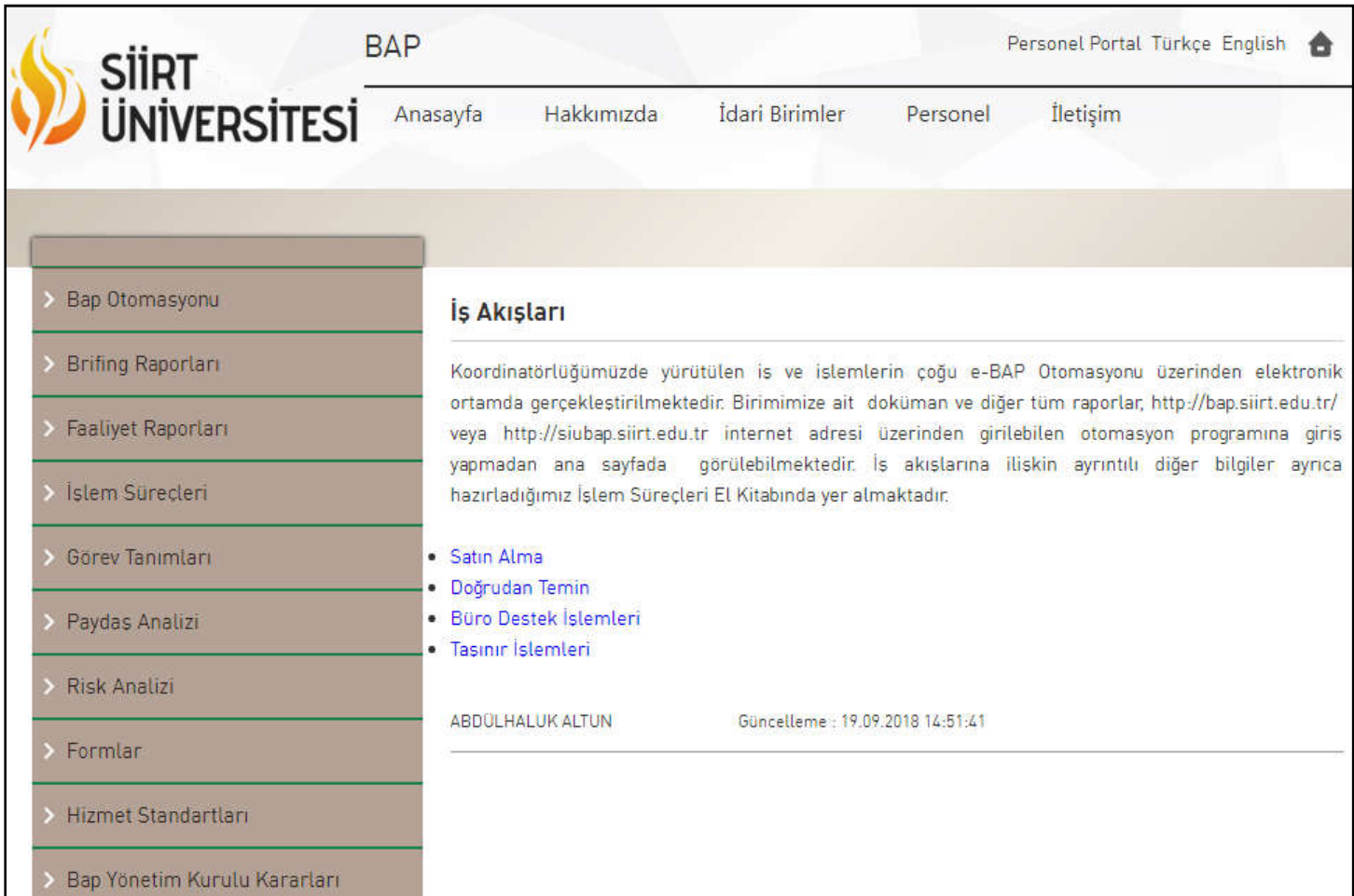
No	Dosya adı
1	<a href="#">BAP YÖNERGESİ.pdf</a>
2	<a href="#">YÖK BAP YÖNETMELİĞİ.docx</a>
3	<a href="#">Analitik Bütçe Kodları.docx</a>
4	<a href="#">5018 KAMU MALİ YÖNETİMİ VE KONTROL KANUNU.docx</a>
5	<a href="#">6554 YÖK 4734 kık 3. maddesi (F) bendi esasları.doc</a>
6	<a href="#">Damga vergisi muafiyet madde 12.doc</a>
7	<a href="#">SONUÇ RAPORU GENEL YAZIM KURALLARI.docx</a>
8	<a href="#">Özel Araç Kullanımı İçin Talep Dilekçesi.docx</a>
9	<a href="#">TALEP YAPARKEN KULLANILACAK EKONOMİK SINIFLANDIRMA KODLARI.doc</a>
10	<a href="#">İLKELER.doc</a>

Birimimiz tarafında desteklenen proje ile ilgili tüm iş ve işlemler e-BAP otomasyon sistemimiz üzerinde yürütülmekte, şeffaf ve hesap verilebilir bir şekilde izlenebilmektedir. Projelere ait tüm süreçlerin elektronik ortamda sağlıklı ve hızlı bir şekilde yürütülmesi için Proje Süreçleri Yönetim Sistemi (e-BAP) satın alınmıştır.

### E.3.1. Entegre Bilgi Yönetim Sistemi

Birim önemli etkinlikleri ve süreçlerine ilişkin veriler toplanmakta, analiz edilmekte, raporlanmakta ve stratejik yönetim için kullanılmaktadır. Kullandığımız Bilgi Yönetim Sistemi entegredir ve kalite yönetim süreçlerini beslemektedir.

Birimimizde projeler ile ilgili yapılan işlemler ve diğer tüm bilgiler e-BAP otomasyonu üzerinde kayıt altına alınmaktadır. Her bir proje için fiziki bir dosya hazırlanmakta ve birim arşivinde ö-muhafaza edilmektedir. Ayrıca Birimimiz, yönetsel ve operasyonel faaliyetlerinin etkin yönetimini güvence altına alabilmek üzere gerekli bilgi ve verileri periyodik olarak toplamakta, analiz etmekte ve süreçleri iyileştirmek üzere kullanılmaktadır. BAP Yazılım sistemi Birim tarafından desteklenen projeler kapsamında BAP Komisyonunun aldığı kararların uygulanmasını ve harcama işlemlerinin mali mevzuata uygun olarak gerçekleştirilmesini zorunlu kılmakta ve süreçlerin sağlıklı ve doğru bir şekilde yürütülmesini güvence altında tutmaktadır.



The screenshot shows the BAP portal interface. At the top, there is a navigation bar with the Siirt University logo, the text 'BAP', and links for 'Personel Portal', 'Türkçe', 'English', and a home icon. Below this is a secondary navigation bar with links for 'Anasayfa', 'Hakkımızda', 'İdari Birimler', 'Personel', and 'İletişim'. The main content area is divided into a left sidebar with a list of menu items and a main content area. The sidebar items are: 'Bap Otomasyonu', 'Brifing Raporları', 'Faaliyet Raporları', 'İstem Süreçleri', 'Görev Tanımları', 'Paydas Analizi', 'Risk Analizi', 'Formlar', 'Hizmet Standartları', and 'Bap Yönetim Kurulu Kararları'. The main content area is titled 'İş Akışları' and contains a paragraph of text and a list of items. The text describes the e-BAP system and provides links for more information. The list of items includes: 'Satın Alma', 'Doğrudan Temin', 'Büro Destek İşlemleri', and 'Tasinir İşlemleri'. At the bottom of the main content area, there is a footer with the name 'ABDÜLHALUK ALTUN' and the date 'Güncelleme : 19.09.2018 14:51:41'.

Yazılım sisteminde bulunan gelişmiş raporlama araçları sayesinde birim tarafından desteklenen tüm projeler ve bu kapsamda yürütülen faaliyetler kapsamlı olarak raporlanabilmekte ve yapılan değerlendirmelerle süreklilik içerisinde revize edilmektedir.

E-BAP sistemi alanında ve web sayfamızda araştırmacıların proje başvurusu ve yürütülmesi aşamasında ihtiyaç duyabilecekleri yardımcı bilgiler ve bilgilendirme dokümanları araştırmacıların kullanımına sunulmuştur.

Birim tarafından desteklenen projelere yönelik kapsamlı raporlar ve proje özetleri e-BAP sayfası üzerinden dış kullanıcıların erişimine açılmış, bu bilgiler yazılım sistemi tarafından otomatik olarak güncellenmektedir. Bu sayede şeffaf ve hesap verebilir bir yapı kurularak paydaşların erişimine açılmış ve birimin tüm faaliyet ve işlemleri yetkili mercilerin denetimlerine her an hazır hale getirilmiştir.

### **E 3.2. Bilgi güvenliği ve güvenilirliği**

Bilgi Yönetim Sistemi güvenliği, gizliliği ve güvenilirliği sağlanmıştır. Mekanizmalar izlenmekte ve iyileştirilmektedir. Uzaktan eğitim sürecinde tüm öğretimsel etkileşimin dijitalleştiği göz önünde bulundurularak dosya kayıtları, başvurular, tartışma platformu kayıtları gibi içeriklerin erişimine ilişkin güvenlik ve gizlilik tedbirleri alınmıştır.


## **E.4. Destek Hizmetleri**

Koordinatörlüğümüz, dışarıdan aldığı destek hizmetlerinin uygunluğunu, kalitesini ve sürekliliğini sözleşmelerle güvence altına almaktadır.

### **E 4.1. Hizmet ve malların uygunluğu, kalitesi ve sürekliliği**

Birim dışından tedarik edilen hizmetlerin tedarik süreci, uygunluk ve kalite kriterleri tanımlanmıştır, uygulanmaktadır. Performans ve memnuniyet kontrolleri yapılmaktadır ve bağlı iyileştirmeler gerçekleştirilmektedir.

Koordinatörlüğümüzce desteklenen projelerin bütçelerinde onaylanan mal ve hizmet ihtiyaçlarını karşılama süreci, yürütücünün satın alma talebinde bulunması ile başlayıp otomasyondaki Satın Alma Modülünde yer satın alma, ilan(duyuru) ve giriş yapan firma tekliflerinin değerlendirilmesiyle sonuçlanmaktadır. Tüm işlemler e-BAP üzerinden elektronik ortamda gerçekleştirilmektedir.

 SİİRT ÜNİVERSİTESİ <i>Bilimin Projelerinde</i>	<h2>BAPK-SATINALMA İŞ AKIŞI</h2>	Doküman No	SIÜ.İA-398
		İlk Yayın Tarihi	15.10.2018
		Revizyon Tarihi	
		Revizyon No	
		Sayfa	1/2
<h3>İş Akışı Adımları</h3>		<h3>Sorumlu</h3>	<h3>İlgili Dokümanlar</h3>
<p>BAPK Projelerine proje yürütücüsünün satın alma talebi için BAPSİS üzerinden başvuru yapması (teknik şartname ve teklifler ile)</p>		BAPK Satın alma Proje Yürütücüsü	BAPSİS Teknik şartnameler Proformalar
<p>Talep ve teknik şartnamelerin ıslak imzalı hali getirildikten sonra onay belgesi hazırlanarak satın alma ilanına çıkarılır. (10 gün)</p>		BAPK Satın alma Proje Yürütücüsü	Onay Belgesi
<p>İlan süresi dolan satın alınacak malzemenin piyasa araştırma tutanağı oluşturulur. Sipariş en ucuz firmada kalır, kalan firmaya sipariş çekilir. Firma teknik şartname şartlarını sağlayamıyorsa Teklif değerlendirme formuyla firma gerekçesi belirterek farklı firmadan alım yapılabilir.</p>		BAPK Proje Yürütücüsü	Teklif Değerlendirme Formu Piyasa araştırma tutanağı

## E.5. Kamuoyunu Bilgilendirme ve Hesap Verebilirlik

Birim, araştırma-geliştirme faaliyetlerini de içerecek şekilde tüm faaliyetleri hakkındaki bilgileri açık, doğru, güncel ve kolay ulaşılabilir şekilde yayımlamakta ve kamuoyunu bilgilendirmektedir.

### E.5.1. Kamuoyunu bilgilendirme ve hesap verilebilirlik

Birimde kamuoyunu bilgilendirme ilkesel olarak benimsenmiştir, hangi kanalların nasıl kullanılacağı tasarlanmıştır, erişilebilir olarak ilan edilmiştir ve tüm bilgilendirme adımları sistematik olarak atılmaktadır. Web sayfası doğru, güncel, ilgili ve kolayca erişilebilir bilgiyi vermektedir; bunun sağlanması için gerekli mekanizma mevcuttur. Hesap verebilirlik kavramlarının birbirini tamamladığına ilişkin bulgular mevcuttur. İçe ve dışa hesap verme yöntemleri kurgulanmıştır ve uygulanmaktadır. Sistemattir, ilan edilen takvim çerçevesinde gerçekleştirilir, sorumluları nettir. Alınan geri beslemeler ile etkinliği değerlendirilmektedir.

**SIİRT ÜNİVERSİTESİ - Bilimsel Araştırma Projeleri Otomasyonu**

Menü içi arama...

**ANA SAYFA**

- Anasayfa
- Projeler
- Komisyonlar
- PİDK
- MKK
- Dökümanlar**
  - Proje Başvuru İşlemleri
  - Satın Alma İşlemleri**

## Satın Alma İşlemleri

Toplam 3 kayıttan 1 - 3 arası kayıtlar

No	Dosya adı
1	<a href="#">PROFORMA FATURA.docx</a>
2	<a href="#">Özel Araç Kullanımı İçin Talep Dilekçesi.docx</a>
3	<a href="#">TALEP YAPARKEN KULLANILACAK EKONOMİK SINIFLANDIRMA KODLARI.doc</a>

Dış paydaşları, ilişkili olduğu yerel yönetimler, diğer üniversiteler, kamu kurumu kuruluşları, sivil toplum kuruluşları, sanayi ve yerel halk ile ilişkileri değerlendirilmektedir. Birim, araştırma-geliştirme faaliyetlerini de içerecek şekilde tüm faaliyetleri hakkındaki bilgileri açık, doğru, güncel ve kolay ulaşılabilir şekilde yayımlamakta ve kamuoyunu bilgilendirmektedir.

**SIİRT ÜNİVERSİTESİ - Bilimsel Araştırma Projeleri Otomasyonu**

Bap Yetkilisi Abdülhaluk ALTUN

ANA SAYFA

**Devam Eden Projeler**

Fakülte : Tüm Fakültelerin Projeleri

Arama :

Her sayfada 50 kayıt

S.N	Proje No	Yürütücü	Proje Türü	Proje Başlık	Fakülte	Bölüm	Kabu
1	2021-SİÜZİR-021	Doç.Dr. Behcet İNAL	Yüksek Lisans Tez Projesi	Siirt Eğitim Araştırma Hastanesinde Klinik Örnekler	ZİRAAT FAKÜLTESİ	Tarımsal Biyoteknoloji	2021
2	2021-SİÜZİR-02	Dr.Öğr.Üyesi Tuba UZUN	Yüksek Lisans Tez Projesi	Batman İli Bağırsak Potansiyelinin Belirlenmesi	ZİRAAT FAKÜLTESİ	Bahçe Bitkileri	2021
3	2021-SİÜFEB-02	Prof.Dr. Cafer SAKA	Yüksek Lisans Tez Projesi	Klasik ve mikrodalga ısıtma yöntemleri ile fistic kabu FEN BİLİMLERİ ENSTİTÜSÜ		Kimya	2021
4	2021-SİÜFEB-02	Prof.Dr. Cafer SAKA	Yüksek Lisans Tez Projesi	Mikrodalga yöntemi ile badem kabuklarından aktif ke FEN BİLİMLERİ ENSTİTÜSÜ		Kimya	2021
5	2021-SİÜZİR-02	Dr.Öğr.Üyesi Tuba UZUN	Yüksek Lisans Tez Projesi	Yuvartak Çekirdeksiz (Vitis Vinifera L.) Üzüm Çeşidini ZİRAAT FAKÜLTESİ		Bahçe Bitkileri	2021
6	2021-SİÜZİR-02	Doç.Dr. Behcet İNAL	Yüksek Lisans Tez Projesi	Biberde (Capsicum annuum L.) Kök Boğazı Çürüklüğü ZİRAAT FAKÜLTESİ		Tarımsal Biyoteknoloji	2021
7	2021-SİÜMÜH-01	Dr.Öğr.Üyesi Arzu ALTUNTAŞ	Münferit (Araştırma) Proje	Yerleşkelerde Peyzaj Planlama ve Tasarımının Mev ZİRAAT FAKÜLTESİ		Peyzaj Mimarlığı	2021
8	2021-SİÜMÜH-01	Dr.Öğr.Üyesi Volkan Müjdat TIRYAKI	Münferit (Araştırma) Proje	Deniz öğrenme kullanarak bilgisayar destekli meme MÜHENDİSLİK FAKÜLTESİ		Bilgisayar Mühendisliği	2021
9	2020-SİÜMÜH-01	Dr.Öğr.Üyesi Mahmut KAYA	Münferit (Araştırma) Proje	METİN SINIFLANDIRMADA ÖZİNİTELİK SEÇİMİ İÇİN MÜHENDİSLİK FAKÜLTESİ		Bilgisayar Mühendisliği	2020
10	2021-SİÜZİR-19	Arş.Gör.Dr. Özge UÇAR	Münferit (Araştırma) Proje	Salsilik Asitini Farklı Uygulama Şekli ve Dozlarının Tu ZİRAAT FAKÜLTESİ		Tarımsal Biyoteknoloji	2021
11	2021-SİÜZİR-18	Arş.Gör.Dr. Sultan DERE	Münferit (Araştırma) Proje	Roka (Eruca Sativa L.) Bitkisinde Kurşun Ağır Metali ZİRAAT FAKÜLTESİ		Bahçe Bitkileri	2021
12	2020-SİÜTIP-037	Dr.Öğr.Üyesi Fatih TAŞ	Münferit (Araştırma) Proje	Covid-19'un Plazenta ve Umbilikal Kord Üzerindeki Hi TIP FAKÜLTESİ		Temel Tıp Bilimleri	2020
13	2021-SİÜMÜH-11	Dr.Öğr.Üyesi Fatma KUNCAN	Münferit (Araştırma) Proje	Deniz Öğrenme Yöntemleri Kullanılarak Sensör İşareti MÜHENDİSLİK FAKÜLTESİ		Bilgisayar Mühendisliği	2021
14	2021-SİÜZİR-20	Dr.Öğr.Üyesi Aynur BİLMEZ ÖZÇINAR	Münferit (Araştırma) Proje	Farklı soya (Glycine max L.) çeşitlerinde tuz stresi ü ZİRAAT FAKÜLTESİ		Tarımsal Biyoteknoloji	2021
15	2021-SİÜMÜH-14	Dr.Öğr.Üyesi Yılmaz KAYA	Münferit (Araştırma) Proje	Yapay zeka teknikleri kullanarak rülm anıların MÜHENDİSLİK FAKÜLTESİ		Bilgisayar Mühendisliği	2021

*BAP Birimi Kurum İç Değerlendirme Raporu (Sürüm 2.0)*

Arařtırmacıların sunduđu rapor, talep ve yayın bařvuruları hakkında ilgili komisyon üyesi sistem tarafından otomatik olarak bilgilendirilmekte ve süreçlerdeki gecikmelerin önüne geçilmektedir.

Uygulama esasları geređince dıř hakem deđerlendirmesine gönderilmeden deđerlendirme süreci tamamlanamayacak projeler konusunda sistem ilgili komisyon üyelerini bilgilendirmekte, komisyonun çalıřmalarını uygulama esaslarına uygun olarak sürdürmeleri güvence altına alınmaktadır.

BAP Koordinatörlüğü Sayıřtay Bařkanlıđı tarafından denetlenmektedir. Kurumun hesap verme faaliyetleri sonucunda elde edilen bulgular izlenmekte, paydař görüşleri alınmakta ve izlem sonuçları paydařlarla birlikte deđerlendirilerek önlemler alınmaktadır.

## SONUÇ VE DEĐERLENDİRME

Koordinatörlüğümüzün güçlü yönleri ile iyileřmeye açık yönleri; **Kalite Güvencesi Sistemi, Eđitim-Öđretim, Arařtırma, Geliřtirme ve Toplumsal Katkı ve Yönetim Sistemi** başlıkları altında özet olarak sunulmuřtur.

Yazılım sisteminde Türkiye'den 5.000'den fazla arařtırmacının arařtırma alanları ve iletiřim bilgilerinin bulunduđu bir hakem havuzu oluřturulmuřtur. Komisyon üyeleri projelerin anahtar kelimeleri ile eřleřen potansiyel hakem listesine eriřebilmekte ve hakem atamalarını sistem üzerinden otomatik olarak gerçekleřtirebilmektedir.

Komisyonların sürekli güncel tutulan hakem havuzundan projeleri deđerlendirmeye en uygun hakemleri seřebilmesine imkân sađlanmıřtır. Projelerin alanında yetkin hakemler tarafından deđerlendirilmesinin sađlanması sonucunda projelerin katma deđer yaratma potansiyelinin artırılması da desteklenmektedir. Hakemler projelere ait tüm belge ve bilgilere eriřebilmekte ve deđerlendirmelerini elektronik ortamda tamamlayabilmektedir. Hakemler için deđerlendirmelerinde faydalanabilecekleri yol gösterici kriterler ve yardımcı bilgiler de sistem üzerinden sunulmaktadır.

Bir ülkede bilim ve teknolojiye verilen önem Ar-Ge harcamalarına ayrılan kaynađın Gayri Safi Yurt İçi Hasıla (GSYİH) içindeki payı dikkate alınarak ölçülmektedir. Genel olarak bu oranın %2'den fazla olduđu ülkeler geliřmiř olarak sayılmaktadır. ABD, AB ülkeleri ve Japonya'da %3 veya üzerinde olan bu oran ülkemizde yeterli düzeyde deđildir.

Üniversiteler ve diđer kurumların öncelikli alanlarda daha fazla arařtırma yapmaya özendirilmeleri, kamu kaynaklarının harcanmasında israfın önlenmesi, kaynakların dođru alanlara yönlendirilmesi, muhtelif kesimlerin iřbirliklerini sađlayarak katma deđeri yüksek bilimsel arařtırmaların özendirilmesi gerekmektedir. Ülkemizde dođrudan kamu Ar-Ge fonlarının önemli finans kaynakları TÜBİTAK, Kalkınma Bakanlıđı ve BAP Koordinasyon Birimlerince sađlanmaktadır. BAP Birimlerinin harcama süreçleri 2003 yılında çıkartılan 6554 Sayılı Bakanlar Kurulu kararına göre yürütölmektedir.

TR  
EN
Bap Yetkilisi Abdülhaluk ALTUN

[ANA SAYFA](#) > [BAP](#)

🔊 **Önemli Duyurular**
- x

- [Avans Çekme/Kapatma İşlemleri](#)
- [Avans İadesi Banka Hesabı](#)
- [Adres Bilgileri](#)
- [Proje Yürütücülerinin Kullanacağı Formlar](#)
- [Fatura Bilgileri](#)

[Tüm Duyurular →](#)

🔊 **Satınalma Duyuruları**
- x

- (Onay No: 41) 6 Kalem Tüketime Yönelik Mal ve Malzeme Alımı
- (Onay No: 40) 6 Kalem Tüketime Yönelik Mal ve Malzeme Alımı
- (Onay No: 39) 5 Kalem Hizmet Alımı
- (Onay No: 38) 2 Kalem Menkul Mal, Gayrimaddi Hak Alım, Bakım ve Onarım Giderleri
- (Onay No: 37) 4 Kalem Hizmet Alımı

[Tüm Duyurular →](#)

🔊 **Genel Duyurular**
- x

- [Teknik Şartname Yükleme ve Yaklaşık Maliyet Hesaplama](#)  
2020 Yılı Sonbahar Dönemi Araştırma(Münferit) Proje Başvuruları
- [Ek Bütçe Talepleri-Yayınlara Onaylanması](#)
- [eBAP Otomasyonuna Giriş ve Proje Yürütme İşlemleri](#)
- [Proje Kapsamında Yapılacak Analizler](#)

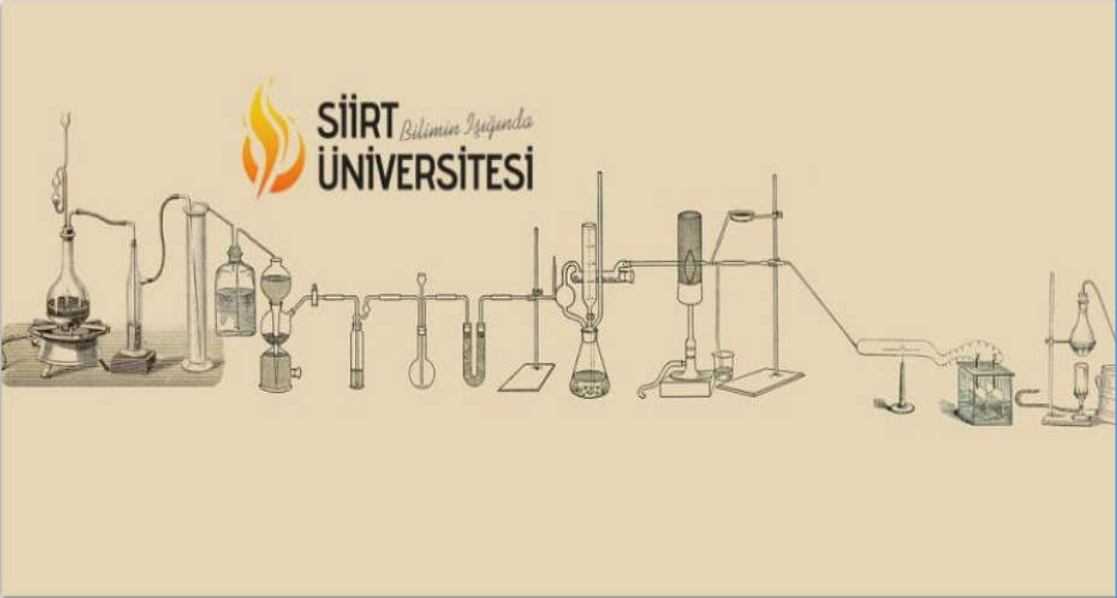
[Tüm Duyurular →](#)

Yüksek Öğretim Kurumlarında Bilimsel Araştırma Projeleri İçin Ayrılan Kaynakların Verimli Ve Etkin Kullanım için; BAP Birimlerinin yasal statüsü, idari ve akademik süreçleri, Bütçe ve Muhasebe Uygulama, Harcama süreçleri ve Dış Kaynaklı Projeler (TÜBİTAK, Bakanlıklar, San-Tez ve Uluslararası Fonlar) alanlarında düzenleme ve iyileştirme yapılmalıdır.

Bu raporda birimdeki mevcut durum değerlendirmesi ve Koordinatörlüğümüzce proje işlemlerinde kullanılan e-BAP Yazılım Sistemi ayrıntılı olarak anlatılmıştır. Günümüzde BAP Koordinasyon Birimleri, yalnızca desteklenmesine karar verilen projelerin harcama işlemlerinin yürütüldüğü bir sekreteryaya birimi olarak faaliyet göstermemeli, bu birimlerin üniversitelerin gelişiminde hayati öneme sahip olduğunun farkında olarak, faaliyet alanları yeniden tanımlanmalıdır.

SİİRT ÜNİVERSİTESİ - Bilimsel Araştırma Projeleri Otomasyonu

BAP



SİİRT ÜNİVERSİTESİ *Bilimin İzinde*

BAP KOORDİNATÖRLÜĞÜ DAHİLİ TELEFON HATLARI.

<b>Abdülhaluk ALTUN</b>	- Daire Başkanı/Uzman : 0 484 212 11 11	/ 3878
<b>Mevlüt ÇELEPKOLU</b>	- Bilgisayar İşletmeni : 0 484 212 11 11	/ 3876
<b>Ubeydullah CANTEMİZ</b>	- Bilgisayar İşletmeni : 0 484 212 11 11	/ 3877

**ADRES : REKTÖRLÜK B BLOK KAT:1 KEZER YERLEŞKESİ**

**FATURADA YAZILMASI GEREKENLER:**

SİİRT ÜNİVERSİTESİ REKTÖRLÜĞÜ BAP KOORDİNATÖRLÜĞÜ ..... KODLU PROJE SİİRT VD: 7700672178

BAP YETKİLİSİ

PROJE YÜRÜTÜCÜSÜ