

# **BİRİM İÇ DEĞERLENDİRME RAPORU**

## **BİLİMSEL ARAŞTIRMA PROJELERİ KOORDİNATÖRLÜĞÜ**

**2021**

## İçindekiler

<b>GENEL BİLGİLER</b> .....	3
<b>Giriş</b> .....	3
<b>Amaç</b> .....	3
<b>Raporun Hazırlanması ve Yayınlanması</b> .....	3
<b>BİRİM HAKKINDA BİLGİLER</b> .....	3
<b>1. İletişim Bilgileri</b> .....	4
<b>2. Tarihsel Gelişimi</b> .....	4
<b>3. Misyonu, Vizyonu, Değerleri ve Hedefleri</b> .....	5
<b>Misyonumuz;</b> .....	5
<b>Vizyonumuz;</b> .....	5
<b>Değerlerimiz;</b> .....	5
<b>Hedeflerimiz;</b> .....	5
<b>YÖKAK DERECELİ DEĞERLENDİRME ANAHTARI</b> .....	6
<b>A. LİDERLİK, YÖNETİM VE KALİTE</b> .....	6
<b>A.1. Liderlik ve Kalite</b> .....	6
<a href="https://kalite.siirt.edu.tr/">https://kalite.siirt.edu.tr/</a> .....	7
<b>A.2. Misyon ve Stratejik Amaçlar</b> .....	9
<b>A.3. Yönetim Sistemleri</b> .....	10
<b>A.4. Paydaş Katılımı</b> .....	13
<b>B. ARAŞTIRMA VE GELİŞTİRME</b> .....	16
<b>C.1. Araştırma Süreçlerinin Yönetimi ve Araştırma Kaynakları</b> .....	16
<b>C.2. Araştırma Yetkinliği, İş birlikleri ve Destekler</b> .....	21
<b>C.3. Araştırma Performansı</b> .....	23
<b>C. TOPLUMSAL KATKI</b> .....	25
<b>D.1. Toplumsal Katkı Süreçlerinin Yönetimi ve Toplumsal Katkı Kaynakları</b> .....	25
<b>D.2. Toplumsal Katkı Performansı</b> .....	27
<b>SONUÇ VE DEĞERLENDİRME</b> .....	27

## GENEL BİLGİLER

### Giriş

Birim İç Değerlendirme Raporu; birimin yıllık iç değerlendirme süreçlerini izlemek, Kurumsal Dış Değerlendirme Programı/Kurumsal Akreditasyon Programı/İzleme Programı süreçlerinde esas alınmak üzere birim tarafından her yıl hazırlanır.

### Amaç

Birimin güçlü ve gelişmeye açık yönlerini tanımasına ve iyileştirme süreçlerine katkı sağlamaktır. Bu doğrultuda raporun hazırlanma sürecinin kuruma katkısının artırılması amacıyla çalışmalarda kapsayıcılık ve katılımcılığı sağlamak için raporda yer alan bilgiler; çeşitli belgeler ve kanıtlarla desteklenmektedir.

### Raporun Hazırlanması ve Yayımlanması

Her yıl hazırlanan Birim İç Değerlendirme Raporu BAP internet sayfamızda yayımlanmaktadır. Birim İç Değerlendirme Raporu Yükseköğretim Kalite Kurulu–Kurum İç Değerlendirme Raporu Hazırlama Kılavuzu esas alınarak hazırlanmıştır.

## BİRİM HAKKINDA BİLGİLER

2547 sayılı Yükseköğretim Kanunu'nun 58. Maddesine dayanarak kurulan Koordinatörlüğümüz tüm Fakülte, Yüksekokul ve Enstitülerin yürütmekte olduğu bilimsel araştırma ve geliştirme projelerini koordine etmektedir.

Koordinatörlüğümüzün bütçesi; Döner Sermaye İşletmelerinden aktarılan ödenekler, BAP projeleri için yapılan bağış ve yardımlar, Tezsiz Yüksek Lisans Gelirlerinden aktarılan tutarlar ile Bilimsel Araştırma Projelerinin finansmanında kullanılmak üzere Hazine ve Maliye Bakanlığı'na Üniversite bütçesine eklenen ödeneklerden oluşmaktadır.

Koordinatörlüğümüzdeki iş ve işlemler; idari personel ve koordinatörün yanısıra, Rektör Yardımcısı ile senatonun önerisi üzerine Rektör tarafından atanan alanında uzman kişilerden oluşan komisyon üyeleri tarafından yürütülmektedir.

Rektör Yardımcısı ve BAP Komisyon üyeleri şunlardır:

	Unvanı/Adı/Soyadı	Görevi	
1	Prof. Dr. Tekin ŞAHİN	Rektör Yardımcısı	Komisyon Başkanı
2	Doç. Dr. Mesut BUDAK	Koordinatör	Raportör
3	Doç. Dr. Fevzi HANSU	Fen Bilimleri Enstitüsü Müdürü	Üye
4	Doç. Dr. Veysel OKÇU	Sosyal Bilimler Enstitüsü Müdürü	Üye
5	Prof. Dr. Arzdar KİRACI	İktisadi Ve İdari Bilimler Fakültesi	Üye
6	Doç.Dr. Adnan MEMDUHOĞLU	Yaşayan Diller Enstitüsü Müdürü	Üye
7	Doç. Dr. Kıvanç IRAK	Veteriner Fakültesi	Üye
8	Doç. Dr. Ali AKGÜL	Fen Edebiyat Fakültesi	Üye
9	Doç. Dr. Ömer Naci ALAYUNT	Tıp Fakültesi	Üye
10	Doç. Dr. Mehmet Arif ÖZYAZICI	Ziraat Fakültesi	Üye
11	Doç.Dr. Orhan BAYTAR	Mühendislik-Mimarlık Fakültesi	Üye

## 1. İletişim Bilgileri

Koordinatörlüğümüze ait e-posta adresi [bap@siirt.edu.tr](mailto:bap@siirt.edu.tr) olup, Üniversitemize ait telefon hattı olan 0484-2121111'den ulaşılabilecek personelimize ait dahili telefon numaraları ve e-posta adresleri aşağıya yazılmıştır.

Adı Soyadı	Unvanı/Görevi	Dahili Telefon	E-Mail
Mesut BUDAK	Doç.Dr./Koordinatör	2835	<a href="mailto:m.budak@siirt.edu.tr">m.budak@siirt.edu.tr</a>
Mahire Bayramoğlu AKKOYUN	Doç.Dr./Ger.Gör.	3245	<a href="mailto:mahireakkoyun@siirt.edu.tr">mahireakkoyun@siirt.edu.tr</a>
Abdülhaluk ALTUN	Daire Başkanı/Uzman	3878	<a href="mailto:aaltun@siirt.edu.tr">aaltun@siirt.edu.tr</a>
Mevlüt ÇELEPKOLU	Bilgisayar İşletmeni	3877	<a href="mailto:mevlut.celepkolu@siirt.edu.tr">mevlut.celepkolu@siirt.edu.tr</a>

Web sayfası <http://bap.siirt.edu.tr/> ve <http://siubap.siirt.edu.tr/>

## 2. Tarihsel Gelişimi

Bilimsel Araştırma Projeleri Koordinatörlüğümüz, Üniversitemizin araştırma faaliyetlerini arttırmak ve bu bağlamda araştırmacılara finansal destek sağlamak amacıyla 2011 yılında kurularak hizmet vermeye başlamıştır.

Koordinatörlüğümüzde halen bir Koordinatör, bir Gerçekleştirme Görevlisi, bir Daire Başkanı ve bir Bilgisayar İşletmeni toplam dört personel görev yapmaktadır. Koordinatörlüğümüz, Kezer Yerleşkesi Rektörlük B Blok 1. Katta yer alan 3 adet çalışma ofisinde proje yürütücülerinin ihtiyaçlarını kanun, yönetmelik, yönerge ve ilkeler çerçevesinde gidermek için özveriyle çalışmaktadır.

### 3. Misyonu, Vizyonu, Değerleri ve Hedefleri

#### **Misyonumuz;**

Tarım ve Hayvancılık alanında İhtisaslaşan Üniversitemizin Bilim politikasına katkıda bulunmak ve bilim politikasına uygun öncelikli araştırma alanlarını ve konularını belirlemek, araştırmacıların, Ülkenin teknolojik, ekonomik, sosyal ve kültürel kalkınmasına katkı sağlaması adına hazırlanan bilimsel çalışmalarını (bireysel, lisansüstü, kurumlara arası vb.) destekleyerek üniversitemizi, bilimsel projelerin nitelik ve niceliği bakımından dünyada sayılı üniversiteler arasında yer almasını sağlamak ve bu amaçla yürütülen çalışmaların idari ve mali işlemlerini mevcut yasal düzenlemeler ve kaynaklar dâhilinde gerçekleştirmektir.

#### **Vizyonumuz;**

Ülkemiz kültürel değerlerinin ortaya çıkarılması ve insanlığın düşünsel ufğunun genişletilmesini sağlayacak araştırmaların Üniversitemizin bilim politikası doğrultusunda öncelikli olarak desteklenmesiyle insanlığa ve topluma yarar sağlayacak bilginin üretilmesi ve yayılmasını sağlayan, ulusal-uluslararası, kamu-özel sektör, sivil toplum kuruluşlarıyla işbirliğinin geliştirilmesine katkıda bulunan, Bilimsel ve teknolojik gelişmelere açık, ekip çalışmasına önem veren, işinde en iyiye ulaşmaya çalışan, gelişmelere açık, kaynakları etkin ve verimli kullanan, vereceği hizmet ile Üniversitemizde güvenilir, tutarlı, çağdaş, şeffaf, yenilikçi, paylaşımcı örnek bir birim olmak.

#### **Değerlerimiz;**

İnsana, emeğe ve bilgiye saygı, bilimsel ve saydam değerlendirme, bilimsel etik kurallarına uyum, kaynakların kullanımında verimlilik, hesap verebilirlik ve katılımcı yönetim anlayışıdır.

#### **Hedeflerimiz;**

Üniversitemizdeki araştırmacılarının Ar-Ge potansiyelinin artırılması, yüksek katma değer yaratan araştırmaların sayısının artırılması, ortak araştırma projelerinin artırılması, Üniversitenin marka değerinin yükseltilmesi ve sürdürülebilir bir kalite düzeyinin sağlanmasıdır.

## YÖKAK DERECELİ DEĞERLENDİRME ANAHTARI

### A. LİDERLİK, YÖNETİM VE KALİTE

#### A.1. Liderlik ve Kalite

Birimde iç kalite güvence mekanizmaları oluşturulmuş ve kalite güvence kültürü içselleştirilmiştir.

##### A.1.1. Yönetim modeli ve idari yapı

Birimde karar verme mekanizmaları, kurulların çok sesliliği, paydaşların temsil edilmesi modelin kurumsallığı ve sürekliliği yerleşmiş ve benimsenmiştir. Organizasyon şeması ve bağlı olma/rapor verme ilişkileri; görev tanımları, iş akış süreçleri vardır ve gerçeği yansıtmaktadır.

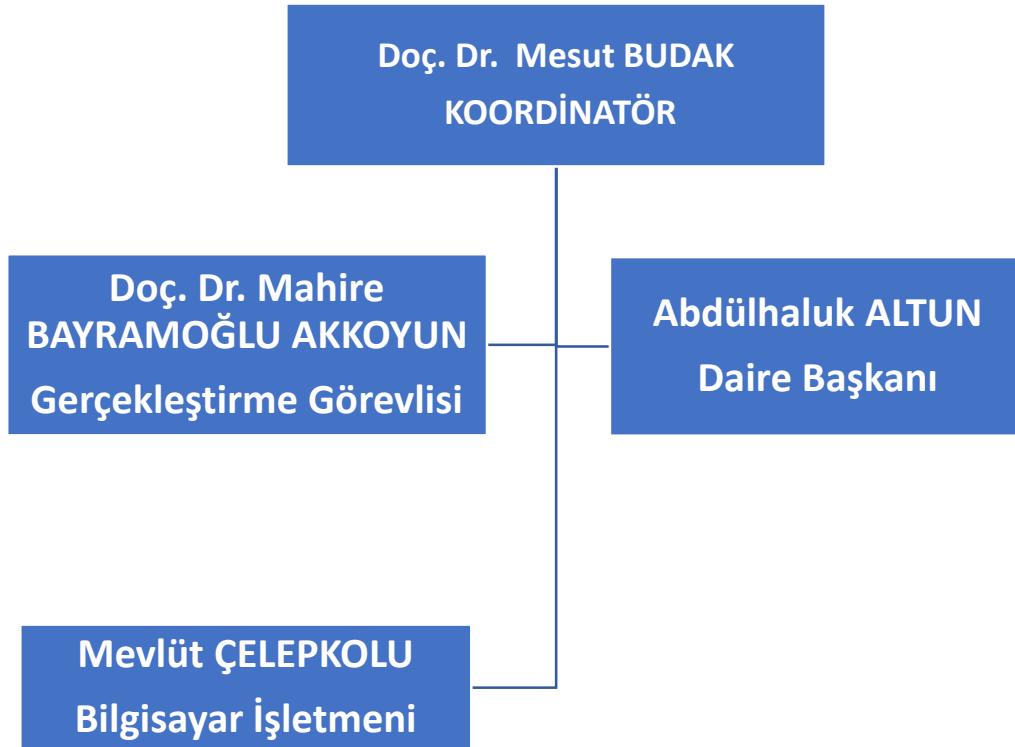
Birimin yönetim ve organizasyonel yapılanmasına ilişkin uygulamaları izlenmekte ve iyileştirilmektedir (Olgunluk düzeyi:4)

#### Kanıtlar:

<https://siubap.siirt.edu.tr/detay/mevzuat/135633041.html> (Mevzuat)

<https://bap.siirt.edu.tr/index.php?act=guest&act2=sayfa&id=28> (Yönerge, Yönetmelik,)

<https://siubap.siirt.edu.tr/> Görev Tanımları, Brifing Raporları, Swot analizi



### **A.1.2. Liderlik**

Kurumda rektörün ve koordinatörün, belirsizlik ve karmaşıklığı dikkate alan bir kalite güvencesi sistemi ve kültürü oluşturma konusunda sahipliği ve motivasyonu yüksektir. Bu süreçler çevik bir liderlik yaklaşımıyla yönetilmektedir. Koordinatör, birimin hedefleri doğrultusunda ilişkileri, zamanı, kurumsal motivasyon ve stresi de etkin ve dengeli biçimde yönetmektedir.

Kurumun geneline yayılmış, kalite güvencesi sistemi ve kültürünün gelişimini destekleyen etkin liderlik uygulamaları bulunmaktadır (**Olgunluk düzeyi: 3**).

#### **Kanıtlar**

##### **Kalite politikası**

<https://www.siirt.edu.tr/dosya/personel/kalite-politikasi-2018-siirt-201892115293474.pdf>  
<https://kalite.siirt.edu.tr/>

<https://bap.siirt.edu.tr/index.php?act=guest&act2=sayfa&id=5> BAP komisyonu görev dağılımı

##### **Birim Kalite Kurulu**

<https://siubap.siirt.edu.tr/detay/birim-kalite-kurulu/751604.html>

### **A.1.3. Kurumsal dönüşüm kapasitesi**

Hedefleri ve paydaş beklentilerini dikkate alarak birimin geleceğe hazır olmasını sağlayan çevik yönetim yetkinliği vardır. Geleceğe uyum için amaç, misyon ve hedefler doğrultusunda birimi dönüştürmek üzere değişim yönetimi, kıyaslama, yenilik yönetimi gibi yaklaşımları kullanır.

Kurumda değişim yönetimi yaklaşımı kurumun geneline yayılmış ve bütüncül olarak yürütülmektedir (**Olgunluk düzeyi: 3**).

#### **Kanıtlar**

<https://siubap.siirt.edu.tr/> Paydaş Analizi

#### **A1.4. İç kalite güvencesi mekanizmaları**

Birimde sorumluluklar ve yetkiler tanımlanmıştır. Gerçekleşen uygulamalar değerlendirilmektedir. Takvim yılı temelinde tasarlanmayan diğer kalite döngülerinin ise tüm katmanları içerdiği kanıtları ile belirtilmiştir.

İç kalite güvencesi sistemi mekanizmaları izlenmekte ve ilgili paydaşlarla birlikte iyileştirilmektedir (**Olgunluk Düzeyi 4**).

#### **Kanıtlar:**

<https://siubap.siirt.edu.tr/yonetim/yonetimkurulu-36575.html> Yönetim Kurulu

<https://siubap.siirt.edu.tr/detay/birim-kalite-kurulu/751604.html> **Birim Kalite Kurulu**


#### **A.1.5. Kamuoyunu bilgilendirme ve hesap verebilirlik**

Birimde paydaşları bilgilendirme ilkesel olarak benimsenmiştir. Tüm bilgilendirme adımları sistematik olarak atılmaktadır. Birim web sayfası doğru, güncel, ilgili ve kolayca erişilebilir bilgiyi vermektedir; bunun sağlanması için gerekli mekanizma mevcuttur. Sorumluları nettir. Her yılın sonunda proje sonuç raporları yöksise yüklenmektedir. Ayrıca BAP otomasyon sistemi üzerinden proje sonuç raporları paylaşılmaktadır.

Kurumun kamuoyunu bilgilendirme ve hesap verebilirlik mekanizmaları izlenmekte ve paydaş görüşleri doğrultusunda iyileştirilmektedir. (**Olgunluk Düzeyi 4**).

#### **Kanıtlar**

Ek 1 BAP aylık toplantıları sonucu alınan kararlar web sayfasında paylaşılmaktadır.



**SIİRT  
ÜNİVERSİTESİ**

BAP

Anasayfa Hakkımızda İdari Birimler Personel İletişim

Personel Portal Türkçe English

- > Bap Otomasyonu
- > Brifing Raporları
- > Faaliyet Raporları
- > İşlem Süreçleri
- > Birim Kalite Üyeleri
- > Görev Tanımları
- > Paydaş Analizi
- > Risk Analizi
- > Gerekli Formlar
- > Bap Koordinatörlüğü Hizmet Standartları
- > Bap Yönetim Kurulu Kararları

## Duyurular

**31**

Aralık 2021

**29.12.2021 Tarihli BAP Komisyonu Toplantı Kararları**

**8**

Kasım 2021

**2021 Yılı 2.Dönem Bilimsel Araştırma (Münferit) Proje Başvuruları**

**8**

Kasım 2021

**02.11.2021 Tarihli BAP Komisyon Toplantısı Kararları Onaylanmıştır**

**16**

Eylül 2021

**09.09.2021 Tarihli BAP Komisyonu Toplantı Kararları**

**8**

Temmuz 2021

**05.07.2021 Tarihli Komisyon Toplantı Kararları İmzalanmıştır**

**14**

Haziran 2021

**03.06.2021 Tarihli Komisyon Toplantı Kararları İmzalanmıştır**

## A.2. Misyon ve Stratejik Amaçlar

Birim; vizyon, misyon ve amacını gerçekleştirmek üzere politikaları doğrultusunda oluşturduğu stratejik amaçlarını ve hedeflerini planlayarak uygulamaktadır.

### A.2.1. Misyon, vizyon ve politikalar

Birimimizde misyon ve vizyon ifadesi tanımlanmıştır (Bakınız kanıtlar), ve birim çalışanlarınca konu bilinmektedir. Kalite güvencesi politikası paydaşların görüşü alınarak hazırlanmıştır. Politika, sürdürülebilir kalite güvencesi sistemini ana hatlarıyla tarif etmektedir. Aynı şekilde araştırma ve geliştirme politikaları hazırlanmıştır ve kalite güvencesi politikası için sayılan özellikler taşımaktadır.

Kurumun genelinde misyon, vizyon ve politikalarla uyumlu uygulamalar bulunmaktadır (**Olgunluk düzeyi: 3**).

#### **Kanıtlar**

<https://siubap.siirt.edu.tr/detay/misyon/932723993.html> (Miyon)

<https://siubap.siirt.edu.tr/detay/-vizyon/570315482.html> (Vizyon)

<https://www.siirt.edu.tr/dosya/personel/kalite-politikasi-2018-siirt-201892115293474.pdf>  
(Kalite Politikası)

<https://docs.google.com/forms/d/e/1FAIpQLSfcg4qvIKjKvdO3OtcTaI-NdOJGvE1SjSJU8XdR0nDIOrMThA/closedform> (Dış Paydaş Anketi)

<https://siubap.siirt.edu.tr/detay/anket-uygulamasi/242981270.html> (Dış Paydaş Anketi)

### **A.2.2. Stratejik amaç ve hedefler**

Birimin Stratejik Plan kültürü ve geleneği vardır, mevcut dönemi kapsayan, kısa/orta uzun vadeli amaçlar, hedefler, alt hedefler, eylemler ve bunların zamanlaması, önceliklendirilmesi, sorumluları, mali kaynakları bulunmaktadır.

Kurumun bütünsel, tüm birimleri tarafından benimsenmiş ve paydaşlarınca bilinen stratejik planı ve bu planıyla uyumlu uygulamaları vardır (**Olgunluk düzeyi: 3**).

#### **Kanıtlar**

<https://siubap.siirt.edu.tr/> (Faaliyet Raporları),

<https://siubap.siirt.edu.tr/detay/birim-ic-degerlendirme-raporlari/33234746.html> (Birim iç değerlendirme raporları)

<https://sgdb.siirt.edu.tr/> (Stratejik plan)

### **A.2.3. Performans yönetimi**

Kurumda/birimde performans yönetimi bulunmamaktadır. Bilişim sistemleriyle desteklenerek performans yönetiminin olması ve kurumun stratejik bakış açısını yansıtan performans yönetimi, performans göstergelerinin iç kalite güvencesi sistemi ile nasıl ilişkilendirildiğine dair tanımlama çalışmaları planlanmaktadır.

Kurumun geneline yayılmış performans yönetimi uygulamaları bulunmaktadır (**Olgunluk düzeyi: 3**).

#### **Kanıtlar**

<https://siubap.siirt.edu.tr/> (Faaliyet Raporları), Brifing Raporları

### **A.3. Yönetim Sistemleri**

Birim, stratejik hedeflerine ulaşmayı nitelik ve nicelik olarak güvence altına almak amacıyla mali, beşerî ve bilgi kaynakları ile süreçlerini yönetmek üzere bir sisteme sahiptir.

### A.3.1. Bilgi yönetim sistemi

Birimin önemli etkinlikleri ve süreçlerine ilişkin veriler toplanmakta, analiz edilmekte, raporlanmakta ve stratejik yönetim için kullanılmaktadır. Kullanılan e-Bap Proje Yönetim Sistemi entegredir ve kalite yönetim süreçlerini beslemektedir.

Kurumda entegre bilgi yönetim sistemi izlenmekte ve iyileştirilmektedir. **(Gelişim Düzeyi 4)**

#### Kanıtlar

<https://bap.siirt.edu.tr/> (Bapis)

The screenshot displays the Siirt University BAP website. The header includes the university name and logo. A navigation menu is visible on the left. The main content area is divided into sections for the BAP Coordinator and the Specialization Projects Coordinator, each listing staff members and their contact information. There are also sections for important announcements and procurement notices.

### A.3.2. İnsan kaynakları yönetimi

İnsan kaynakları yönetimine ilişkin kurallar ve süreçler bulunmaktadır. Eğitim ve liyakat öncelikli kriter olup, yetkinliklerin artırılması temel hedeftir.

Kurumun genelinde insan kaynakları yönetimi doğrultusunda uygulamalar tanımlı süreçlere uygun bir biçimde yürütülmektedir. **(Gelişim Düzeyi 3)**

#### Kanıtlar

<https://sgdb.siirt.edu.tr/> (Stratejik plan)

### A.3.3. Finansal yönetim

Temel gelir ve gider kalemleri tanımlanmıştır ve yıllar içinde izlenmektedir. Birimde finansal kaynakların yönetime ilişkin uygulamalar tanımlı süreçlere uygun biçimde yürütülmektedir.

Kurumda finansal kaynakların yönetim süreçleri izlenmekte ve iyileştirilmektedir. **(Gelişim Düzeyi 4)**

#### Kanıtlar

<https://bap.siirt.edu.tr/index.php?act=guest&act2=sayfa&id=28> SİÜBAP uygulama esasları

<https://siubap.siirt.edu.tr/detay/mevzuat/135633041.html> (Mevzuat)

### A.3.4. Süreç yönetimi

Koordinatörlüğümüzde süreçlerdeki sorumlular, iş akışı, yönetim, sahiplenme yazılıdır ve içselleştirilmiştir. Süreç yönetiminin başarılı olduğunun kanıtları vardır.

Kurumun genelinde tanımlı süreçler yönetilmektedir. (**Gelişim Düzeyi 3**)

#### Kanıtlar

<https://siubap.siirt.edu.tr/dosya/personel/bap-islem-surecleri-dosyasi-siirt-201871915229274.pdf> İŞLEM SÜREÇLERİ

<https://siubap.siirt.edu.tr/detay/mevzuat/135633041.html> Görev tanımları

**Siirt ÜNİVERSİTESİ - Bilimsel Araştırma Projeleri Otomasyonu**

Menü içi arama...

ANA SAYFA

BAP YETKİLİSİ

Genel Özet Tablosu

Projeler

Proje Listesi

Proje Ek Talepler

Proje Raporları

Proje Özel Listeler

Akademik Personel

Hakemler

Bütçe

Yayınlar Modülü

Satınalma Modülü

Firma Modülü

Demirbaş Modülü

Y.K. Toplantı Modülü

e-İmza Modülü

İstatistikler

Benzerlik Modülü

Duyuru Yönetimi

Kayıt Geçmişi

**Genel Özet Tablosu**

Son Yapılan İşlemler

Yürütücü

İşlemi Yapan	Proje	Açıklama
Bap Yetkilisi Abdülhaluk ALTUN	2022-SİÜFEB-002	Mif Eklendi
Bap Yetkilisi Abdülhaluk ALTUN	2022-SİÜFEB-002	Gelen tekliflere göre sipariş ver Eklendi
Bap Yetkilisi Abdülhaluk ALTUN	2022-SİÜFEB-002	Gelen teklifler için teknik şartname değerle
Bap Yetkilisi Abdülhaluk ALTUN	2022-SİÜMÜH-014	Yönetim kurulu kararı eklendi işlemi Eklendi
Bap Yetkilisi Abdülhaluk ALTUN	2022-SİÜFEB-017	Yönetim kurulu kararı eklendi işlemi Eklendi

Toplam kayıt: 39

**853** Personel  
Tümünü Göster

**1.526** Hakem  
Tümünü Göster

**978** Firma

#### A.4. Paydaş Katılımı

Birim/Kurum, iç ve dış paydaşlarının stratejik kararlara ve süreçlere katılımını sağlamak üzere geri bildirimlerini almak, yanıtlamak ve kararlarında kullanmak için gerekli sistemleri oluşturmakta ve yönetmektedir.

##### A.4.1. İç ve dış paydaş katılımı

İç ve dış paydaşların karar alma, yönetim ve iyileştirme süreçlerine katılım mekanizmaları tanımlanmıştır. Gerçekleşen katılımın etkinliği, kurumsallığı ve sürekliliği irdelenmektedir. Birim dış paydaşlarının karar alma ve iyileştirme süreçlerine katılımı ve bunlara ilişkin bilgilendirilme mekanizmaları mevcuttur. Teslim alınan proje dosyaları incelenmek üzere e-BAP sistemi üzerinden dış paydaş olan hakemlere gönderilerek gerekli katkı alınmaktadır. Koordinatörlüğümüzde iç paydaş olan Birimlerin Proje İzleme ve Değerlendirme Komisyonları karar alma ve iyileştirme süreçlerine katılım sağlanmaktadır.

Tüm süreçlerdeki PUKÖ katmanlarına paydaş katılımını sağlamak üzere Kurumun geneline yayılmış mekanizmalar bulunmaktadır. **(Gelişim Düzeyi 3)**

#### Kanıtlar

Bilimsel Araştırma Projeleri Otomasyonu						
Hakem Listesi						
Hakem Türü		Seçiniz...				
Arama						
<a href="#">Sıfırla</a> <a href="#">Alanlar</a> <a href="#">Tam Ekran</a> <a href="#">XLS</a> <a href="#">WORD</a> <a href="#">PDF</a>						
Seç	S.N	Unvan	Adı-Soyadı	Kurum	Bilgi	Hakem Türü
<input type="checkbox"/>	1	Prof.Dr.	Yalçın BOZKURT	SÜLEYMAN DEMİREL ÜNİVERSİTİ ZOOOTEKNİ		Hakem
<input type="checkbox"/>	2	Prof. Dr.	İsmail KESKİN	SELÇUK ÜNİVERSİTESİ	Biyometri, Doğrusal Olmayan Mı	Hakem
<input type="checkbox"/>	3	Prof.Dr.	Biröl DAĞ	SELÇUK ÜNİVERSİTESİ	ZOOOTEKNİ	Hakem
<input type="checkbox"/>	4	Doç.Dr.	İ. Halil ÇANKAYA	UŞAK ÜNİVERSİTESİ	EĞİTİM BİLİMLERİ	Hakem
<input type="checkbox"/>	5	Dr.Öğr.Üyesi	Tuba YAVAŞ	ZİRVE ÜNİVERSİTESİ	EĞİTİM BİLİMLERİ BÖLÜMÜ	Hakem
<input type="checkbox"/>	6	Doç.Dr.	Burhan AKPINAR	FIRAT ÜNİVERSİTESİ	EĞİTİM BİLİMLERİ BÖLÜMÜ	Hakem
<input type="checkbox"/>	7	Prof.Dr.	Ömer YAVUZ	DİCLE ÜNİVERSİTESİ	KİMYA BÖLÜMÜ	Hakem
<input type="checkbox"/>	8	Doç.Dr.	İşil AYDIN	DİCLE ÜNİVERSİTESİ	KİMYA BÖLÜMÜ	Hakem
<input type="checkbox"/>	9	Dr.Öğr.Üyesi	İbrahim DOLAK	DİCLE ÜNİVERSİTESİ	KİMYA BÖLÜMÜ	Hakem
<input type="checkbox"/>	10	Prof.Dr.	Ömer YAVUZ	DİCLE ÜNİVERSİTESİ	KİMYA BÖLÜMÜ	Hakem

Toplam 1,523, gösterilen 1 - 10 arası kayıtlar

Bap Komisyonu x +

https://bap.siirt.edu.tr/index.php?act=guest&act2=sayfa&id=5

**SIIRT ÜNİVERSİTESİ - Bilimsel Araştırma Projeleri Otomasyonu**

Menü içi arama...

**ANA SAYFA**

- Anasayfa
- Komisyonlar
- Projeler
- PİDK**
  - TIP FAKÜLTESİ
  - Mühendislik Mimarlık
  - Fen Edebiyat
  - Veteriner
  - Eğitim
  - Ziraat
  - İİBF
  - Sağlık Bilimleri Fakültesi
  - Teknik Bilimler MYO
  - İlahiyat Fakültesi
  - TBMYO
  - BESYO
  - Yabancı Diller Yüksekokulu
  - Merkezi Laboratuvar
  - GÜZEL SANATLAR VE

**Bap Komisyonu**

	Ünvanı/Adı/Soyadı	Görevi	Pozisyon
1	Prof. Dr. Tekin ŞAHİN	REKTÖR YARDIMCISI	KOMİSYON BAŞKANI
2	Doç.Dr. Mesut BUDAK	KOORDİNATÖR	RAPORTÖR
3	Doç. Dr. Fevzi HANSU	FEN BİLİMLERİ ENSTİTÜSÜ MÜDÜRÜ	ÜYE
4	Doç. Dr. Veysel OKÇU	SOSYAL BİLİMLER ENSTİTÜSÜ MÜDÜRÜ	ÜYE
5	Prof. Dr. Arzdar KİRACI	İKTİSADİ VE İDARİ BİLİMLER FAKÜLTESİ	ÜYE
6	Doç.Dr. Adnan MEMDUHOĞLU	YAŞAYAN DİLLER ENSTİTÜSÜ MÜDÜRÜ	ÜYE
7	DOÇ. DR. Kıvanç IRAK	VETERİNER FAKÜLTESİ	ÜYE
8	Prof. Dr. Ali AKGÜL	FEN EDEBİYAT FAKÜLTESİ	ÜYE
9	Doç. Dr. Naci Ömer ALAYUNT	TIP FAKÜLTESİ	ÜYE
10	Doç. Dr. Mehmet Arif ÖZYAZICI	ZİRAAT FAKÜLTESİ	ÜYE
11	Doç. Dr. Orhan BAYTAR	MÜHENDİSLİK-MİMARLIK FAKÜLTESİ	ÜYE

bilimsel-arastirma-....pdf otomasyonun-ku....docx

EK-2 Paydaş Değerlendirme Tablosu										
Sıra No	Paydaş Adı	İç	Dış	Temel Paydaş	Stratejik Paydaş	Paydaş Sebebi	Paydaş Beklentisi	Etki	Önem	Sonuç
001	Akademik birimler	x		x		BAP destekli projeler	Gerçekleştirilmek istenen projeler için başlangıçtan tamamlamaya kadar geçen süre boyunca hizmet desteği ve bilgi paylaşımı	güçlü	önemli	birlikte çalış
002	İdari birimler-Bilgi İşlem Daire Başkanlığı	x		x		YÖK mevzuatı gereğince kurum içi hizmet paylaşımı	Mevzuata uygun faaliyetlerde bulunabilmek için işbirliği ve teknik destek sağlanması	güçlü	önemli	birlikte çalış
003	İdari birimler (Strateji Geliştirme DB.)	x		x		Bütçe ve satın alma işlemleri	Hatasız ve gecikmesiz bütçeleme, satın alma işlemleri için işbirliği	güçlü	önemli	birlikte çalış
004	Öğrenciler	x		x		Proje görevleri	Burs desteği, bilgi paylaşımı	güçlü	önemli	birlikte çalış
005	Proje destek kuruluşları (TÜBİTAK, AB, DİKA)		x	x		BAP destekli projeler	Gerçekleştirilmek istenen projeler için başlangıçtan tamamlamaya kadar geçen süre boyunca bilgi paylaşımı ve finansal destek	güçlü	önemli	birlikte çalış
006	Tedarikçiler		x		x	Satın alma işlemleri	Proje faaliyetlerinde kullanılmak üzere talep edilen mal ve hizmetin belirlenmesi, ödeme işlemlerinin gecikmemesi	zayıf	önemli	çalışmalarına dahil et
007	Akademik Personel ve Üniversiteler		x		x	BAP destekli projeler	Proje ortaklığı	güçlü	önemli	birlikte çalış
008	TAGEM (Tarımsal Araştırmalar ve Politikalar Genel Müdürlüğü)		x	x		BAP destekli projeler	Gerçekleştirilmek istenen projeler için başlangıçtan tamamlamaya kadar geçen süre boyunca bilgi paylaşımı ve finansal destek	güçlü	önemli	birlikte çalış
009	Maliye Bakanlığı, GAP		x		x	Proje Desteği	Gerçekleştirilmek istenen projeler için başlangıçtan tamamlamaya kadar geçen süre boyunca bilgi paylaşımı ve finansal destek	güçlü	önemli	birlikte çalış

## B. ARAŞTIRMA VE GELİŞTİRME

### C.1. Araştırma Süreçlerinin Yönetimi ve Araştırma Kaynakları

Birim, araştırma faaliyetlerini stratejik planı çerçevesinde belirlenen akademik öncelikleri ile yerel, bölgesel ve ulusal kalkınma hedefleriyle uyumlu, değer üretebilen ve toplumsal faydaya dönüştürülebilen biçimde yönetmektedir.

The screenshot displays the 'Proje Başvuru ve Raporlama Formları' (Project Application and Reporting Forms) section of the Siirt University's Scientific Research Projects Automation System. The interface includes a sidebar menu with options like 'ANA SAYFA', 'Anasayfa', 'Komisyonlar', 'Projeler', 'PİDK', 'MKK', 'Dökümanlar', 'Proje Başvuru ve Raporlama Formları', 'Satın Alma İşlemleri', 'Mevzuat', 'Yardım Videoları', 'iletişim', 'SSS', 'Cihaz Parkı', and 'TÜBİTAK Projeleri'. The main content area shows a list of 10 forms, with the first 10 displayed. The forms are listed in a table with columns for 'No' and 'Dosya adı'.

No	Dosya adı
1	<a href="#">PROJE AKIŞ ŞEMASI.pdf</a>
2	<a href="#">ÖZGEÇMİŞ FORMU.docx</a>
3	<a href="#">Proje Gelişme-Ara Raporu Değerlendirme Formu.docx</a>
4	<a href="#">Ek Malzeme Talebi Değerlendirme Formu.docx</a>
5	<a href="#">Butçe Kalemleri Arası Aktarım Talebi Değerlendirme Formu.docx</a>
6	<a href="#">Ek Ödenek-Bütçe Talebi Değerlendirme Formu.docx</a>
7	<a href="#">Personel Ekleme-Çıkarma Talebi Değerlendirme Formu.docx</a>
8	<a href="#">Ek Süre Talebi Değerlendirme Formu.docx</a>
9	<a href="#">Proje Başlığı Değiştirme Talebi Değerlendirme Formu.docx</a>
10	<a href="#">Proje SONUÇ RAPORU DEĞERLENDİRME FORMU.docx</a>

#### C.1.1. Araştırma süreçlerinin yönetimi

Birimde araştırma süreçlerinin yönetimi ve organizasyonel yapısı kurumsal tercihler yönünde uygulanmaktadır.

Kurumda araştırma süreçlerinin yönetimi ve organizasyonel yapısının işlerliği ile ilişkili sonuçlar izlenmekte ve önlemler alınmaktadır (**Gelişim Düzeyi 4**).

#### Kanıtlar

<b>EK-1 Birim Hizmet Standartları Tablosu</b>			
<b>Sıra No</b>	<b>Hizmetin Adı</b>	<b>Başvuruda İstenen Belgeler</b>	<b>Hizmetin Tamamlanma Süresi</b>
1	İdari personelin Eğitim Görevlendirmeleri	1. İlgiliden Dilekçe 2. Eğitime katılım kabul yazısı 3. Koordinatör ve Rektör Onayı	15 İş Günü
2	Projede görevli Araştırmacıların Yurtiçi ve Yurtdışı Görevlendirmeleri	1. İlgiliden Dilekçe 2. Davet Yazısı 3. İlgili araştırmacının bulunduğu fakülte/yüksekokul/araştırma merkezi yönetim kurulu kararı 4. Koordinatör ve Rektör onayı	15 İş Günü
3	Personel İzin İşlemleri	657 Sayılı DMK' nın 99,100,101,102,103,104,105,106,107,108. maddelerine göre, 1- Yıllık İzinlerde İzin Formunun Doldurulması, 2- Hastalık İzinlerinde Raporun Koordinatörlüğe Gönderilmesi, 3- Mazeret İzinlerinde Dilekçe ve İzin Formunun Doldurulması, 4- Ücretsiz İzinlerde Dilekçe ile Başvurulması.	3 İş Günü
4	Bilgi Edinme İsteği	Araştırmacı tarafından EBYS üzerinden alınan Dilekçe	2 iş Günü
7	Proje Başvuru Dosyasının Oluşturulması	1. Proje Önerisinin e-BAP Otomasyonu üzerinden gönderilmesi 2. Özgeçmiş bilgilerinin e-BAP Otomasyonuna girilmesi 3. Proje yürütücüsüne ait bilgilerin e-BAP Otomasyonuna girilmesi 4. Proje araştırmacılarına ait bilgilerin e-BAP Otomasyonuna girilmesi 5. Projeye ilişkin yapılacak alımların listesi ve proforma faturaların eklenmesi 6. Bölüm Başkanlığı onayı 7. Dekanlık/enstitü/yüksekokul müdürlükleri üst yazısı 8. Etik kurul raporu (ilgili bölümlerin)	3 gün
8	Proje Değerlendirme ve Kabulü	1. Projenin Hakemlere gönderilmesi için BAP komisyon kararı 2. Projenin Hakemlere Gönderilmesi 3. Hakem raporları 4. Projenin Kabulü için BAP komisyon kararı	45 iş Günü
9	Proje Sözleşmesinin İmzalanması	1. BAP koordinatörü, BAP biriminden sorumlu Rektör Yardımcısı ve Proje Yürütücüsünün imzaladığı ıslak imzalı sözleşme örneği	20 iş günü
10	Proje İzleme ve Değerlendirme	1. Projenin devam ederken 6 ayda bir gönderilmesi gereken Gelişme Ara Raporunun e-BAP Otomasyonuna yüklenmesi 2. Proje izleme ve değerlendirme komisyonu (PIDK) raporu 3. BAP komisyon kararı	1 ay

11	Projelere İlişkin Malzeme Alımları	<ol style="list-style-type: none"> <li>1. Proje yürütücüsü tarafından proje sunulurken öngörülen malzeme istem dilekçesinin e-BAP Otomasyonu üzerinden gönderilmesi</li> <li>2. İstenilen malzemeye ilişkin teknik/idari şartnamenin satın alma talebi ile birlikte sunulması</li> <li>3. İhale Onay Belgesi veya ön ödeme (avans) talep belgeleri</li> <li>4. İstenilen malzemeye ilişkin proforma</li> <li>5. Fatura</li> <li>6. Muayene Kesin Kabul Formu</li> <li>7. Taşınır İşlem Fişi</li> </ol>	25 gün
12	Proje Sonuçlandırma	<ol style="list-style-type: none"> <li>1. Projenin bitiminde proje yürütücüsü tarafından hazırlanan proje sonuç raporunun e-BAP Otomasyonuna yüklenmesi ve ıslak imzalı bir nüshasının gönderilmesi</li> <li>2. Proje izleme ve değerlendirme komisyonu (PİDK) raporu</li> <li>3. BAP komisyon kararı</li> </ol>	1 ay
13	Yolluk ve Yevmiye ödemeleri	<ol style="list-style-type: none"> <li>1. Görevlendirme Yazısı veya Harcama Talimatı (Yurt içi Yurt Dışı) Araştırmacının görevli olduğu ilgili birime ait Yönetim Kurulu Kararı ve Rektör Onayı.</li> <li>2. Yurt İçi Yurtdışı Geçici Görev Yolluğu Bildirimi</li> <li>3. Yatacak Yer Temini İçin Ödenen Ücretlere İlişkin Fatura</li> <li>4. Sürekli Yurt İçi Görev Yolluğu Bildirimi</li> <li>5. Atama Onayları</li> <li>6. Uçakla Yapılan Seyahatlerde Uçak Bileti Kursa Katıldığını Gösterir Belge (Sertifika vb.)</li> <li>7. Kurs, Yarışma vb. Toplu Yapılan Seyahatlerde Toplu Seyahatler Yolluk Bildirim</li> <li>8. Yurt İçi Geçici Görev Yolluklarının Avans Olarak Ödenmesi Halinde Görevlendirme Yazısı veya Harcama Talimatı.</li> </ol>	5 İş Günü
14	Taşınır Mal Kayıt-Kontrol	<ol style="list-style-type: none"> <li>1 -Taşınır İşlem Fişi</li> <li>2- Depo Takibi İçin Taşınır İşlem Çıkış Fişi</li> <li>3- Envanter (Demirbaş) Yıl Sonu Sayımı</li> </ol>	5 İş Günü
15	İdari Faaliyet Raporu	Birim Faaliyet Raporları	Şubat/Mart Ayı

**SIİRT ÜNİVERSİTESİ - Bilimsel Araştırma Projeleri Otomasyonu**

Menü içi arama...

**ANA SAYFA**

- Anasayfa
- Komisyonlar
- Projeler
- PİDK
- MKK
- Dökümanlar
- Yardım Videoları**
  - Yeni Proje Başvurusu Nasıl Yapılır ?
  - Yeni Satınalma Talebi Nasıl Yapılır ?
  - Yeni Yolluk Talebi Nasıl Yapılır ?
  - Otomasyona Nasıl Giriş Yapılır ?
  - Avans-Kredi Talebi Ekleme
  - Avans-Kredi Geri Ödeme Talebi Ekleme
  - Bütçe Kalemler Arası Aktarım Talebi Ekleme
  - Ek Malzeme Talebi Ekleme
  - Ek Ödenek Talebi Ekleme
  - Ek Ödenek ve Malzeme Talebi Ekleme
  - Projeye Ek Süre Talebi Ekleme
  - Projeye Malzeme Çıkartma Miktar Değiştirme Talebi Ekleme
  - Proje Başlığı Değiştirme Talebi Ekleme
  - Proje Dondurma Talebi Ekleme

**Anasayfa Yönetimi**

Sıfırla Alanlar

S.N	Sıralama	Tür	Kategori	Başlık
1	↑ ↓	Anasayfa		Anasayfa
2	↑ ↓		Komisyonlar	Bap Komisyonu
3	↑ ↓		Projeler	Devam Eden Projeler
4	↑ ↓		Projeler	Tamamlanan Projeler
5	↑ ↓		Projeler	Proje Ödülleri
6	↑ ↓		PİDK	TIP FAKÜLTESİ
7	↑ ↓		PİDK	Mühendislik Mimarlık
8	↑ ↓		PİDK	Fen Edebiyat
9	↑ ↓		PİDK	Veteriner
10	↑ ↓		PİDK	Eğitim
11	↑ ↓		PİDK	Ziraat
12	↑ ↓		PİDK	İİBF
13	↑ ↓		PİDK	Sağlık Bilimleri Fakültesi
14	↑ ↓		PİDK	Teknik Bilimler MYO
15	↑ ↓		PİDK	İlahiyat Fakültesi
16	↑ ↓		PİDK	TBMYO
17	↑ ↓		PİDK	BESYO
18	↑ ↓		PİDK	Yabancı Diller Yüksekokulu
19	↑ ↓		PİDK	Merkezi Laboratuvar
20	↑ ↓		MKK	TIP FAKÜLTESİ
21	↑ ↓		MKK	Fen Edebiyat
22	↑ ↓		MKK	Eğitim

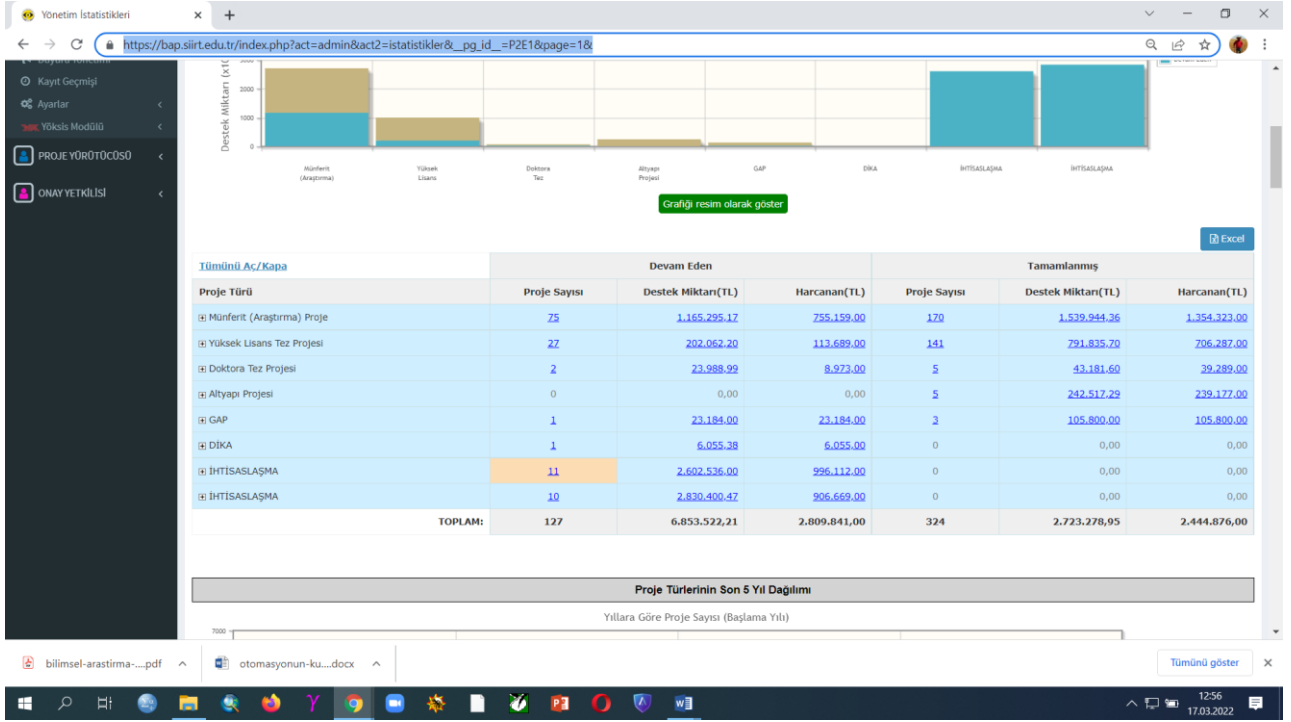
### C.1.2. İç ve dış kaynaklar

Birimde araştırma ve geliştirme faaliyetlerini sürdürebilmek için uygun nitelik ve nicelikte fiziki, teknik ve mali kaynakların oluşturulmasına yönelik planları bulunmaktadır.

Kurum araştırma ve geliştirme kaynaklarını araştırma stratejisi ve birimler arası dengeyi gözeterek yönetmektedir. **(Gelişim Düzeyi 3)**

### Kanıtlar

[https://bap.siirt.edu.tr/index.php?act=admin&act2=istatistikler&\\_pg\\_id\\_=P2E1&page=1&](https://bap.siirt.edu.tr/index.php?act=admin&act2=istatistikler&_pg_id_=P2E1&page=1&)



**siirt ÜNİVERSİTESİ - Bilimsel Araştırma Projeleri Otomasyonu**

Menü içi arama...

**ANA SAYFA**

- Anasayfa
- Komisyonlar
- Projeler**
  - Devam Eden Projeler
  - Tamamlanan Projeler
  - Proje Ödülleri
- PİDK
- MKK
- Dökümanlar
- Yardım Videoları
- İletişim

**Genel Özet Tablosu**

Son Yapılan İşlemler

Yürütücü

İşlemi Yapan	Proje	Açıklama
Bap Yetkilisi Abdülhaluk ALTUN		Yönetim kurulunda görüşmeye alındı iş
Bap Yetkilisi Abdülhaluk ALTUN	2022-SİÜMÜH-015	Yönetim kurulunda görüşmeye alındı iş
Bap Yetkilisi Abdülhaluk ALTUN	2022-SİÜFEB-018	Hakeme gönderildi (Dr.Öğr.Üy. Özlem U
Bap Yetkilisi Abdülhaluk ALTUN	2022-SİÜFEB-017	Yönetim kurulunda görüşmeye alındı iş
Bap Yetkilisi Abdülhaluk ALTUN		Hakeme gönderildi (Dr.Öğr.Üyesi Fatih

**Toplam kayıt: 39**

### C.1.3. Doktora programları ve doktora sonrası imkanlar

Kurumun/Birimin araştırma politikası, hedefleri ve stratejileri ile uyumlu doktora programı ve doktora sonrası imkanlarına ilişkin planlamalar bulunmaktadır. Birimimizce doktora öğrencilerinin yürüttüğü çalışmalar desteklenmektedir.

Kurumda araştırma politikası, hedefleri ve stratejileri ile uyumlu ve destekleyen doktora programları ve doktora sonrası imkanlar yürütülmektedir (**Gelişim Düzeyi 3**).

#### Kanıtlar

Ser. S.A.	Proje No	Proje
1	2022-SİUFEB-010	Karbon Kuantum Noktaları İle Desteklenmiş Nanopartiküllerin Sentezi Yapısal Tanımlamaları, ve Farklı Hidrojen Üretimi Katalitik Etkinlikleri
2	2020-SİUFEB-DR-031	Deli Deri (Panicum virgatum L.) Çeşitlerinin Farklı Biçim Zamanlarında Ot ve Silaj Özelliklerinin Belirlemesi ve Biyomas Oluşumunun Moleküler Genetik Analizi
3	2018-SİUFEB-DR-009	HAREKET TANIMA SİSTEMLERİ
4	2018-SİUFEB-DR-002	Silrt Ekolojik Koşullarda Mikrobiyolojik ve İnorganik Gübrelemenin Nohutta (Cicer arietinum L.) Verim ve Verim Öğeleri Üzerine Etkileri
5	2018-SİUFEB-DR-001	Farklı Sıra Arası Mesafeleri, Tavuk Gübresi Dozları ve Tohum Ön Uygulamalarının Nohut (Cicer arietinum L.)'un Verim, Verim Öğeleri ve Nodülasyonu Üzerine Etkileri
6	2018-SİUFEB-018	Nohut (Cicer arietinum L.)'da Kimyasal, Organik ve Mikrobiyal Gübrelemenin Verim ve Verim Özelliklerine Etkisi
7	2017-SİUFEB-DR-25	Pamukta Bazı Fizyolojik Parametreler ile Verim ve Lif Kalite Özelliklerinin Su Stresi Koşullarında Değerlendirilmesi
8		Hyacinthella Silrtensis Endemik Bitkisinin uçucu yağlarının biyolojik aktiviteleri ve fizikokimyasal özelliklerinin belirlenmesi
9		Tohumun priming uygulamalarının farklı fosfor seviyelerine bağlı olarak mercimekte (Lens culinaris L.) bitki gelişimi, tane verimi ve kalitesi üzerine etkilerinin incelenmesi

### C.2. Araştırma Yetkinliği, İş birlikleri ve Destekler

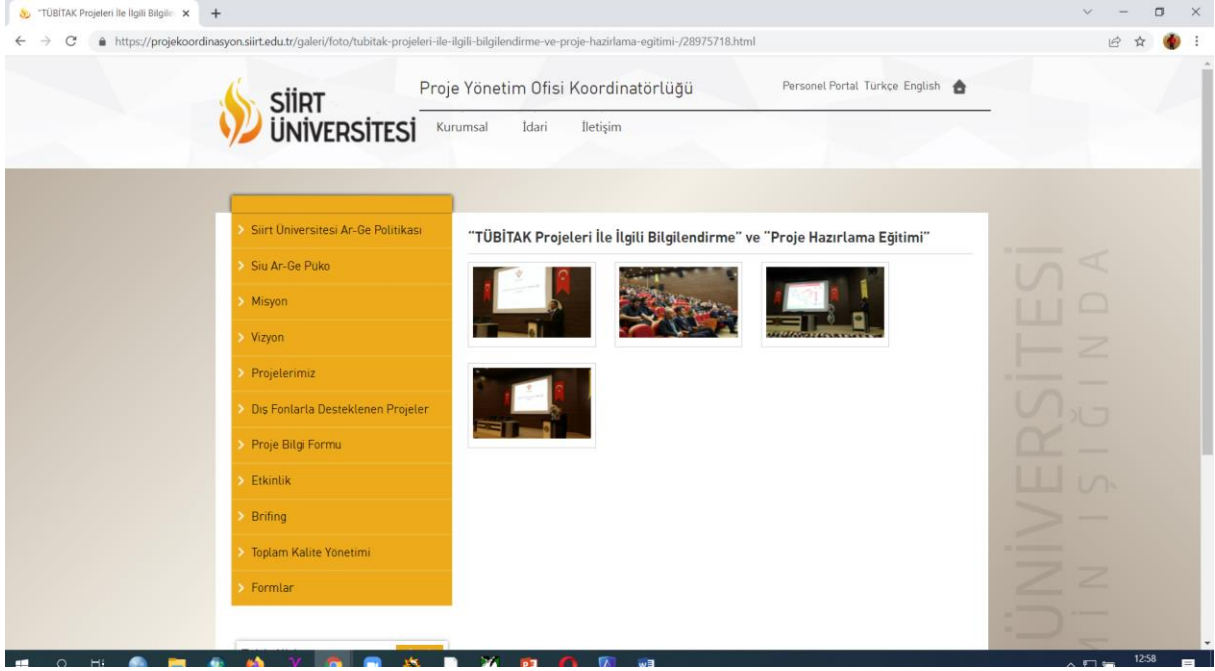
Birim, öğretim elemanları ve araştırmacıların bilimsel araştırma ve sanat yetkinliğini sürdürmek ve iyileştirmek için destek sunmaktadır.

#### C.2.1. Araştırma yetkinlikleri ve gelişimi

Öğretim elemanlarının araştırma yetkinliğinin geliştirilmesine yönelik uygulamalar yürütülmektedir. Çalışma konuları için öncelikli alanlar belirlenmiştir ve tüm birimlerden görüş talep edilmiştir.

Kurumda, öğretim elemanlarının araştırma yetkinliğinin geliştirilmesine yönelik uygulamalar izlenmekte ve izlem sonuçları öğretim elemanları ile birlikte değerlendirilerek önlemler alınmaktadır. (**Gelişim Düzeyi 4**)

[https://bap.siirt.edu.tr/index.php?act=admin&act2=istatistikler& pg\\_id =P2E1&page=3&](https://bap.siirt.edu.tr/index.php?act=admin&act2=istatistikler& pg_id =P2E1&page=3&)



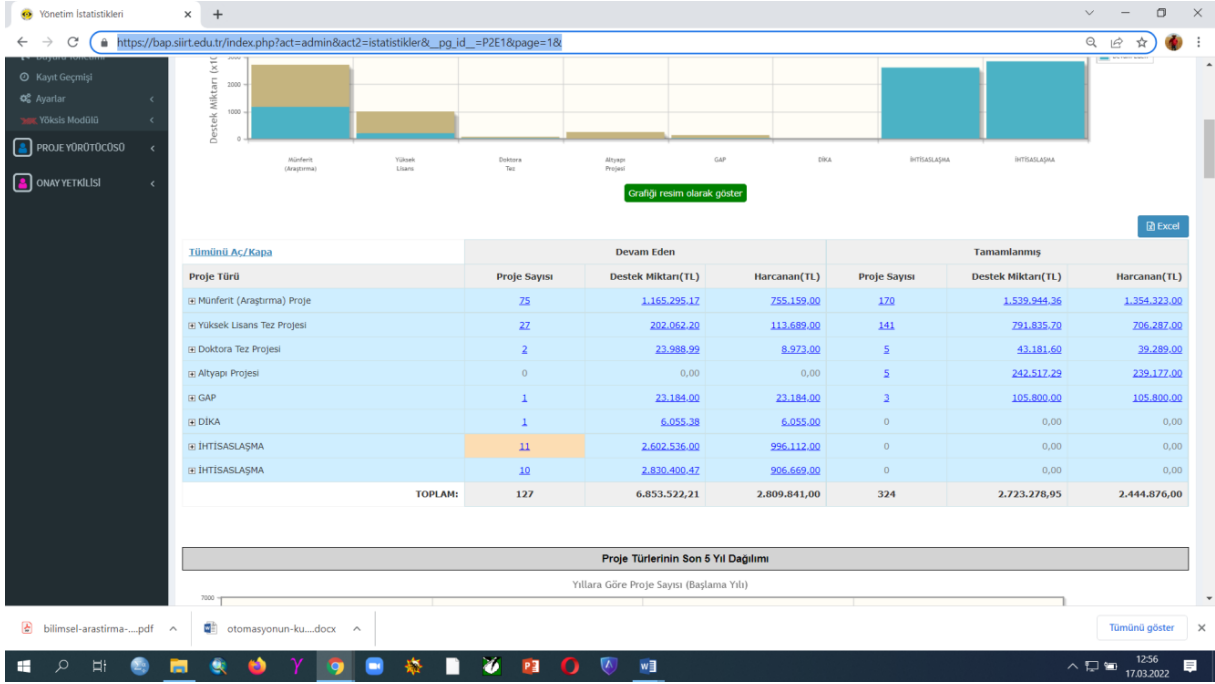
## C.2.2. Ulusal ve uluslararası ortak programlar ve ortak araştırma birimleri

Kurumda ulusal ve uluslararası düzeyde ortak programlar ve ortak araştırma birimleri ile araştırma ağlarına katılım ve araştırma faaliyetlerine yönelik planlamalar ve mekanizmalar bulunmaktadır.

Kurumun genelinde ulusal ve uluslararası düzeyde ortak programlar ve ortak araştırma faaliyetleri yürütülmektedir. **(Geliştirme Düzeyi 3)**

### Kanıtlar

[https://bap.siirt.edu.tr/index.php?act=admin&act2=istatistikler&\\_pg\\_id\\_=P2E1&page=1&](https://bap.siirt.edu.tr/index.php?act=admin&act2=istatistikler&_pg_id_=P2E1&page=1&)



### C.3. Araştırma Performansı

Birim/Kurum, araştırma faaliyetlerini verilere dayalı ve periyodik olarak ölçmekte, değerlendirmekte ve sonuçlarını yayımlamalıdır.

#### C.3.1. Araştırma performansının izlenmesi ve değerlendirilmesi

Kurumda/Birimde araştırma performansının izlenmesine ve değerlendirmesine yönelik ilke, kural ve göstergeler bulunmaktadır. Proje çağrılarında daha önce proje yürütücülüğü yapan araştırmacıların projelerinde elde ettiği çıktılar göz önünde bulundurulmaktadır.

Kurumun genelinde araştırma performansını izlemek ve değerlendirmek üzere oluşturulan mekanizmalar kullanılmaktadır (**Gelişim düzeyi 3**).

Kanıtlar

<https://bap.siirt.edu.tr/index.php?act=guest&act2=duyurular&id=1432&genel=1> (Çağrı metni)

Türü	Projeden Çıkarılan Yayın Sayısı				
	2017	2018	2019	2020	2021
Makale (SCI, SSCI, AHCI)	<u>1</u>	<u>9</u>	<u>7</u>	<u>4</u>	<u>8</u>
Makale (ESCI, ERIC, SCOPUS)	<u>1</u>	<u>2</u>	<u>2</u>	<u>2</u>	<u>2</u>
Makale (SCI-Expanded)		<u>8</u>	<u>6</u>	<u>3</u>	<u>4</u>
Makale (Uluslararası dergi-diğer)	<u>5</u>	<u>5</u>	<u>8</u>	<u>5</u>	<u>8</u>
Makale (Ulusal dergi)	<u>1</u>	<u>2</u>	<u>3</u>	<u>1</u>	<u>2</u>
Kitap (Ulusal   Uluslararası)					
Kitap Bölümü (Ulusal   Uluslararası)			<u>1</u>	<u>1</u>	
Konferans bildirisi (Uluslararası)	<u>7</u>	<u>4</u>	<u>2</u>		
Konferans bildirisi (Ulusal)	<u>2</u>				
<b>TOPLAM</b>	<b>17</b>	<b>30</b>	<b>29</b>	<b>16</b>	<b>24</b>



<b>Proje Adı</b>	Fıstık Pictachio (Pistacia vera L.) Atıklarından Elde Edilen Biyoçanın Farklı Tekstüre Sahip Topraklarda Besin Elementi Yıkanmasına ve Bitki Kök Gelişimine Etkisi		
<b>Proje Yürütücüsü</b>	Doç.Dr. Mesut BUDAK	<b>Projenin Türü</b>	Yüksek Lisans Tez Projesi
<b>Önerilen süresi</b>	12 ay	<b>Önerilen bütçe</b>	9,950.00 TL

**TOPLAM PUAN: 89**

<b>A) PROJE KAPSAMININ DEĞERLENDİRİLMESİ</b>	<b>1</b>	<b>2</b>	<b>3</b>	<b>4</b>	<b>5</b>
1) Projenin adı çalışmanın amaçları ile uyumlu mu?					<b>X</b>
2) Önerilen çalışma konusu özgün mü?					<b>X</b>
3) Projenin amacı bilimsel bakımdan gerçekçi ve uygulanabilir mi?					<b>X</b>
4) Projenin amacı bilimsel açıdan anlamlı mı? Çalışma bilimsel bakımdan gerekli mi?					<b>X</b>
5) Verilen literatür özeti sağlıklı bir surum değerlendirmesi için yeterli mi?				<b>X</b>	
6) Araştırma konusu ve amacı literatür bilgileri ile uygun bir şekilde ilişkilendirilmiş mi?				<b>X</b>	
7) Uygulanacak yöntem(ler) açık bir şekilde verilmiş mi?			<b>X</b>		
8) Önerilen yöntem geçerli mi?				<b>X</b>	
9) Araştırma yöntemi amacı ile tutarlı mı?				<b>X</b>	
10) Araştırmadan beklenen yararlar gerçekçi mi?				<b>X</b>	
11) Sonuçların uygulamaya aktarılması ile ilgili öneriler gerçekçi mi?				<b>X</b>	
<b>B) PROJE EKİBİ İLE İLGİLİ DEĞERLENDİRMELER</b>	<b>1</b>	<b>2</b>	<b>3</b>	<b>4</b>	<b>5</b>
1) Proje Yöneticisinin araştırma deneyimi yeterli mi?					<b>X</b>
2) Proje ekibinin araştırma deneyimi yeterli mi?					<b>X</b>
3) Proje ekibinin konu ile ilgili daha önce yayınlanmış çalışmaları var mı?			<b>X</b>		
4) Projenin yürütüleceği birimlerde altyapı elverişli mi?				<b>X</b>	
5) Talep edilen madde ve teçhizat araştırmanın amacı ve varolan alt yapı ile tutarlı mı?					<b>X</b>
<b>C) PROJE BÜTÇESİNİN DEĞERLENDİRMESİ</b>	<b>1</b>	<b>2</b>	<b>3</b>	<b>4</b>	<b>5</b>
1) BAP tan talep edilen desteğin gerekçesi inandırıcı mı?					<b>X</b>
2) İstenen desteğin ne kadarlık bir bölümü yeterli olacaktır?					<b>X</b>
<b>D) PROJE SÜRESİNİN DEĞERLENDİRİLMESİ</b>	<b>1</b>	<b>2</b>	<b>3</b>	<b>4</b>	<b>5</b>
1) Önerilen süre yeterli mi?					<b>X</b>
2) Proje aşamalarının zamanlaması uygun mu?					<b>X</b>

### C.3.2. Öğretim elemanı/araştırmacı performansının değerlendirilmesi

Birimde/Kurumda öğretim elemanlarının araştırma performansının izlenmesine ve değerlendirmesine yönelik ilke, kural ve göstergeler bulunmaktadır.

Öğretim elemanlarının araştırmageliştirme performansı izlenmekte ve öğretim elemanları ile birlikte değerlendirilerek iyileştirilmektedir. **(Gelişim Düzeyi 4)**

#### Kanıtlar

<https://www.siirt.edu.tr/detay/yonerge/721791.html> (Akademik Performans Teşvik Yönergesi)

<https://bap.siirt.edu.tr/index.php?act=guest&act2=duyurular&id=1432&genel=1> (Çağrı metni)

Yürütücü	Proje Sayıları				
	2018	2019	2020	2021	Şubat-2022
Prof. Dr.	<u>8</u>	<u>3</u>	<u>8</u>	<u>11</u>	<u>3</u>
Doç. Dr.	<u>24</u>	<u>8</u>	<u>10</u>	<u>29</u>	<u>8</u>
Öğr. Gör. Dr.			<u>2</u>	<u>2</u>	<u>1</u>
Arş. Gör. Dr.	<u>1</u>		<u>1</u>	<u>4</u>	
Dr. Öğr. Üyesi	<u>117</u>	<u>25</u>	<u>55</u>	<u>106</u>	<u>40</u>
<b>TOPLAM</b>	150	36	76	152	52

## C. TOPLUMSAL KATKI

### D.1. Toplumsal Katkı Süreçlerinin Yönetimi ve Toplumsal Katkı Kaynakları

Kurum/Birim, toplumsal katkı faaliyetlerini stratejik amaçları ve hedefleri doğrultusunda yönetmektedir. Bu faaliyetler için uygun fiziki altyapı ve mali kaynaklar oluşturmaya ve bunların etkin şekilde kullanımını sağlamaya çalışmaktadır.

Koordinatörlüğümüzce desteklenen projelerin bütçelerinde onaylanan mal ve hizmet ihtiyaçlarını karşılama süreci, yürütücünün malzeme satın alma talebinde bulunması ile başlayıp otomasyondaki Satın Alma Modülünde yer satın alma, ilan(duyuru) ve giriş yapan firma tekliflerinin değerlendirilmesiyle sonuçlanmaktadır. Tüm işlemler e-BAP üzerinden elektronik ortamda gerçekleştirilmektedir.

#### D.1.1. Toplumsal katkı süreçlerinin yönetimi

Kurum/Birimde toplumsal katkı süreçlerinin yönetimi ve organizasyonel yapısı kurumsal tercihler yönünde uygulanmaktadır.

Kurumda toplumsal katkı süreçlerinin yönetimi ve organizasyonel yapısının işlerliği ile ilişkili sonuçlar izlenmekte ve önlemler alınmaktadır. **(Gelişim Düzeyi 4)**

#### Kanıtlar, BAP otomasyona kayıtlı firma listesi

**SIIRT ÜNİVERSİTESİ - Bilimsel Araştırma Projeleri Otomasyonu**

Menü içi arama...

**Firma Listesi**

Arama :

Sıfırla Alanlar Tam Ekran XLS WORD PDF

Seç	S.N	Tabela Adı	Vergi Dairesi
<input type="checkbox"/>	1	MEDİLEVER	ARDA
<input type="checkbox"/>	2	ATILIM NET BİLGİSAYAR	SİTE
<input type="checkbox"/>	3	BURHAK YAPI İNŞAAT	beydağı
<input type="checkbox"/>	4	EYLÜL MEDİKAL SAĞLIK HİZMETLERİ	bitlis
<input type="checkbox"/>	5	MEGA DANIŞMANLIK, TEMSİLCİLİK VE DIŞ TİCARET A.Ş.	Kadıköy
<input type="checkbox"/>	6	AKZEN BİLGİSAYAR	etimesgut
<input type="checkbox"/>	7	DENEYSAN EĞİTİM CİHAZLARI SAN.VE TİC.LTD.ŞTİ	KARESİ
<input type="checkbox"/>	8	İNFÖ ENDÜSTRİ & TEKNİK CİHAZLAR	Atışalanı
<input type="checkbox"/>	9	TEKNİK ORTOPEDİ KİMYA SAN.TİC. LTD.ŞTİ	Selçuk
<input type="checkbox"/>	10	BİGMED MEDİKAL İNŞ DAN TEM SAN TİC İTH İHR LTD ŞTİ	VAN

**Toplam 978, gösterilen 1 - 10 arası kayıtlar**

### D.1.2. Kaynaklar

Kurum toplumsal katkı kaynaklarını toplumsal katkı stratejisi ve birimler arası dengely gözeterek yönetmektedir.

Kurumda toplumsal katkı kaynaklarının yeterliliği ve çeşitliliği izlenmekte ve iyileştirilmektedir. **(Gelişim Düzeyi 4)**

Tümünü Aç/Kapa	Devam Eden				Tamamlanmış			
	Fakülte/Bölüm	Proje Sayısı	Destek Miktarı(TL)	Harcanan Miktar(TL)	Kalan Miktar(TL)	Proje Sayısı	Destek Miktarı(TL)	Harcanan Miktar(TL)
📄 Eğitim Fakültesi	7	49.694.21	20.779.12	28.915.09	40	198.003.59	154.640.19	43.363.40
📄 Fen Bilimleri Enstitüsü	4	27.996.48	25.257.71	2.738.77	5	26.412.71	22.257.40	4.155.31
📄 Fen Edebiyat Fakültesi	4	35.844.42	27.903.22	7.941.20	71	572.050.77	461.395.19	110.655.58
📄 İktisadi ve İdari Bilimler Fakültesi	2	20.699.00	0,00	20.699.00	4	30.838.00	23.647.20	7.190.80
📄 İlahiyat Fakültesi	2	10.000.00	2.000.00	8.000.00	2	9.975.20	5.824.14	4.151.06
📄 Mühendislik Fakültesi	24	390.780.24	225.739.24	165.041.00	74	556.776.54	401.003.25	155.773.29
📄 Rektörlük	2	29.999.51	29.838.37	161.14	3	166.575.00	154.314.59	12.260.41
📄 Sağlık Bilimleri Fakültesi	5	75.726.08	69.304.61	6.421.47	14	114.210.78	101.654.35	12.556.43
📄 Sosyal Bilimler Enstitüsü	1	3.560.00	3.002.82	557.18	3	8.948.32	5.784.46	3.163.86
📄 Sosyal Bilimler Meslek Yüksekokulu	0	0,00	0,00	0,00	2	16.000.00	11.872.22	4.127.78
📄 Tıp Fakültesi	3	59.887.57	19.894.12	39.993.45	4	59.898.90	54.611.55	5.287.35
📄 Turizm İşletmeciliği ve Otelcilik Yüksekokulu	0	0,00	0,00	0,00	1	0,00	0,00	0,00
📄 Veteriner Fakültesi	26	3.631.371.62	1.616.859.91	2.015.311.71	31	181.217.51	177.699.10	3.518.41
📄 Yabancı Diller Yüksekokulu	1	3.000.00	0,00	3.000.00	2	0,00	0,00	0,00
📄 Ziraat Fakültesi	46	2.514.963.08	770.071.09	1.744.891.99	124	898.992.63	790.182.24	108.810.39
<b>TOPLAM:</b>	<b>127</b>	<b>6.853.522,21</b>	<b>2.809.850,21</b>	<b>4.043.672,00</b>	<b>380</b>	<b>2.839.899,95</b>	<b>2.444.885,88</b>	<b>395.014,07</b>

## D.2. Toplumsal Katkı Performansı

Kurum, toplumsal katkı stratejisi ve hedefleri doğrultusunda yürüttüğü faaliyetleri periyodik olarak izlemekte ve sürekli iyileştirmektedir.

### D.2.1. Toplumsal katkı performansının izlenmesi ve değerlendirilmesi

Kurum/Birim, Sürdürülebilir Kalkınma Amaçları ile uyumlu, dezavantajlı gruplar dahil toplumun ve çevrenin ihtiyaçlarına cevap verebilen ve değer yaratan toplumsal katkı faaliyetlerinde bulunmaktadır.

Ulusal ve uluslararası düzeyde kurumsal iş birlikleri, çeşitli kamu kurum ve kuruluşlarına yapılan görevlendirmeler ile kurumun bünyesinde yer alan birimler aracılığıyla yürütülen eğitim, hizmet, araştırma, danışmanlık vb. toplumsal katkı faaliyetleri izlenmektedir.

## SONUÇ VE DEĞERLENDİRME

Kordinatörlüğümüzün güçlü yönleri ile iyileşmeye açık yönleri; **LİDERLİK, YÖNETİM VE KALİTE, EĞİTİM VE ÖĞRETİM, ARAŞTIRMA VE GELİŞTİRME, TOPLUMSAL KATKI** başlıkları altında özet olarak sunulmuştur.

### LİDERLİK, YÖNETİM VE KALİTE;

Kamu kurum ve kuruluşları ile ilişkilerin yüksek seviyede tutulmasına özen gösterilmiştir. Karar verme süreçlerinin yeterliliği sağlanmış İç Kontrol ve Risk Yönetimi Projesi kapsamında iş akış şemaları, kalite politikası geliştirilmiştir.

## **ARAŞTIRMA VE GELİŞTİRME;**

Birimimiz Geri Bildirim Raporunda belirtilen Güçlü Yönlerin mevcut durumu: söz konusu raporda belirtilen güçlü yönler, 2021 yılında daha da güçlendirilmiştir. Bunun temelinde, yürütülen tüm faaliyetlerde stratejik liderler öncülüğünde içselleştirilmiş bir kalite anlayışının benimsenmiş olması yatmaktadır.

Üniversitemizin bilimsel araştırma projeleri fonunun yaklaşık yarısının öz gelirlerle karşılanması, Bilimsel araştırmalara ve uluslararası bilimsel yayınlara verilen destek, Yurtdışı konferanslara katılımın üniversite tarafından yaygın olarak desteklenmesi, Üniversitenin araştırma potansiyelini güçlendirmesi birimin güçlü yönleridir.

Ayrıca kullanılan otomasyon yazılımı sayesinde önerilen projeleri değerlendirmek üzere Türkiye’den yaklaşık 6.000 araştırmacının araştırma alanları ve iletişim bilgilerinin bulunduğu bir hakem havuzu oluşturulması diğer güçlü bir yanımdır. Nitekim projelerin bağımsız olarak değerlendirilmesi açısından mevcut havuz sisteminde hakemlerin kör sistem yöntemi ile seçilmesi oldukça önem arz etmektedir.

BAP Komisyon üyeleri projelerin anahtar kelimeleri ile eşleşen potansiyel hakem listesine erişebilmekte ve hakem atamalarını sistem üzerinden otomatik olarak gerçekleştirebilmektedir. Komisyonların sürekli güncel tutulan hakem havuzundan projeleri değerlendirmeye en uygun hakemleri seçebilmesine imkân sağlanmıştır. Projelerin alanında yetkin hakemler tarafından değerlendirilmesinin sağlanması sonucunda projelerin katma değer yaratma potansiyelinin artırılması da desteklenmektedir. Hakemler projelere ait tüm belge ve bilgilere erişebilmekte ve değerlendirmelerini elektronik ortamda tamamlayabilmektedir. Hakemler için değerlendirmelerinde faydalanabilecekleri yol gösterici kriterler ve yardımcı bilgiler de sistem üzerinden sunulmaktadır.

Sunulan projelerden elde edilen çıktı sayısının artırılması için sistemler devreye alınmıştır. Proje önerilerinde daha önce yapılan projelerden çıktı (yayın, patent vb. ) elde edilmesi şart koşulduğundan bir önceki yola göre yapılan yayın sayısında önemli bir artış sağlanmıştır.

BAP birim bütçesi birçok üniversiteye göre çok daha düşük olmasına rağmen rantabl kullanılması ve kirterlerin uygulanması ile 2020 yılında tek seferlik proje başvuru çağrısı 2021 yılında 2’ye çıkartılarak araştırmacıların talepleri karşılanmaya çalışılmıştır.

BAP ile kurum içi paydaş olan tüm birimlerin fikirleri alınarak her bir birim için öncelikli alanlar oluşturulmuştur.

Proje raporlarını zamanında yüklemeyen yürütücülere cezai işlemler yaptırılmaya başlanmış ve bir önceki yıla göre zamanında proje raporu yükleme kültürü geliştirilmiştir.

Bireysel ve lisansüstü tezlere verilen destekler bir önceki yıla göre önemli oranda iyileştirilmiştir.

### **Geliştirilmesi Gereken Yönlerimiz**

Proje uygulama esaslarının yeniden hazırlanması ve bursiyerlere verilecek desteklerin tanımlanması gerekmektedir.

Projelerin deęerlendirmesinde grev alan Hakemlerin daha saęlıklı bir deęerlendirme yapabilmesi iin deme mekanizmasının geliřtirilmesi gerekmektedir.

Bir lkede bilim ve teknolojiye verilen nem Ar-Ge harcamalarına ayrılan kaynaęın Gayri Safi Yurt İi Hasıla (GSYİH) iindeki payı dikkate alınarak llmektedir. Genel olarak bu oranın %2'den fazla olduęu lkeler geliřmiř olarak sayılmaktadır. ABD, AB lkeleri ve Japonya'da %3 veya zerinde olan bu oran lkemizde yeterli dzeyde deęildir. niversiteler ve dięer kurumların ncelikli alanlarda daha fazla arařtırma yapmaya zendirilmeleri, kamu kaynaklarının harcanmasında israfın nlenmesi, kaynakların doęru alanlara ynlendirilmesi, muhtelif kesimlerin iřbirliklerini saęlayarak katma deęeri yksek bilimsel arařtırmaların zendirilmesi adına Birimimize saęlanan arařtırma btesinin iyileřtirilmesi gerekmektedir.

Proje eęitimlerinin dzenlenmesi ve srekli hale getirilerek nitelikli proje sunma ve blgesel kalkınma odaklı misyonu gzetme alışkanlıęı geliřtirilmelidir.

BAP birimi tarafından lisansst tezler ve bireysel projeler desteklenmektedir. Proje trlerinin eřitlendirilmesi ve alt yapının glendirilmesi iin farklı kurum ve kuruluşlar ile yapılacak arařtırmaların arttırılması teřvik edilmelidir.

Proje ıktılarının nem seviyesine gre puanlanması ve en yksek puan alan yrtclerin dllendirme sisteminin geliřtirilmesi, dıř kaynaklı (TUBİTAK, GAP, TAGEM vb.) proje desteęi alan yrtclerin dllendirilmesi iin mekanizmanın geliřtirilmesi ve srdrlebilirlięinin saęlanması gerekmektedir.

İř dnyası ile olan iliřkilerin yeterince kurumsallařtırılmamıř olması, nemli bir dezavantaj oluřturmaktadır. Bu baęlamda iliřkilerin arttırılması saęlanmalıdır.

Uluslararası arařtırma projelerine katılımının saęlanması ve bu konuda proje hazırlama kltrnn geliřtirilmesi gerekmektedir.

Ayrıca;

- İ ve dıř paydařlar arasında iletiřimin geliřtirilememesi,
- Nitelikli teknik eleman ve idari personel istihdamında glk yařanması,
- Mevcut personele saęlanan ek imknların (ek mesai creti) bulunmaması
- z gelirlerin yetersizlięi sebebiyle ortaya ıkan bte kısıtlamaları Siirt niversitesinin yetkin akademik kadro ve kaliteli ęrenci profili ile nemli insan kaynaęı potansiyeline sahip olmasına raęmen yurt ii ve yurt dıřı arařtırma kaynaklarından yeterli dzeyde yararlanmaması,
- İř dnyası ve ar-ge/ inovasyon alanlarında endstri ile iliřkilerinin henz istenen dzeye ulařmamıř olması;

**geliřtirmeye aık ynlerimizdendir.**